



**Администрация города Льгова
Курской области**

ПОСТАНОВЛЕНИЕ

От 12 декабря 2016 г. № 1313

**Об утверждении Стратегии
социально-экономического развития муниципального
образования «Город Льгов» Курской области на период
до 2030 года**

В целях сохранения положительных тенденций и создания благоприятных условий для дальнейшего социально-экономического развития муниципального образования "Город Льгов" Курской области в соответствии с Федеральными законами № 172-ФЗ от 28.06.2014г. «О стратегическом планировании в Российской Федерации», и № 131-ФЗ от 06.10.2003 «Об общих принципах организации местного самоуправления в Российской Федерации», Решением Льговского Городского Совета от 18.02.2015г. № 2 «Об утверждении порядка разработки, утверждения и корректировки документов стратегического планирования социально-экономического развития муниципального образования «Город Льгов» Курской области» Администрация города Льгова Курской области **ПОСТАНОВЛЯЕТ:**

1. Утвердить Стратегию социально-экономического развития муниципального образования «Город Льгов» Курской области на период до 2030 года. (Приложение № 1)
2. Управлению делами Администрации города Льгова разместить настоящую Стратегию в сети Интернет на официальном сайте муниципального образования «Город Льгов» курской области.
3. Постановление вступает в силу со дня его официального опубликования.

Глава города



Ю.В. Северинов

Утверждено
постановлением Администрации
города Льгова Курской области
от 12 декабря 2016г. №1313

Стратегия социально-экономического развития муниципального образования «Город Льгов» Курской области на период до 2030 года

ВВЕДЕНИЕ

Создание Стратегии социально-экономического развития муниципального образования «Город Льгов» Курской области означает переход к новому качественному уровню управления. Стратегия формирует образ будущего города, определяет четкие приоритеты развития на средне - и долгосрочный период и становится одним из основных руководствующих документов для администрации муниципального образования.

Органами государственной власти Курской области поставлены основные цели стратегического развития: достичь качественного изменения жизни населения, экономики и социальной сферы.

Разработана Стратегия социально-экономического развития Курской области на период до 2030 года.

Изменение содержания местного самоуправления в связи с принятием 6 октября 2003 года Федерального закона № 131 - ФЗ «Об общих принципах организации местного самоуправления в Российской Федерации», закрепляющего возможность под свою ответственность решения населения соответствующей территории местных вопросов, вступление в силу Федерального закона от 28.06.2014г. №172-ФЗ «О стратегическом планировании в Российской Федерации» стало основанием для самостоятельной разработки и реализации муниципальной стратегии.

В современных условиях рыночных отношений перед органом местного самоуправления «Город Льгов» стоит задача согласования интересов муниципального образования и Администрации Курской области, что даст возможность эффективно развиваться городу. Назрела необходимость долгосрочного планирования и разработки стратегии развития территории, которая должна стать документом общественного согласия.

В соответствии с базовым сценарием устойчивого развития в качестве общей стратегической цели развития на период до 2030 года определено достижение высокого качества стандартов жизни и условий, при которых это состояние может сохраняться в долгосрочной перспективе. Стратегия ориентирует муниципальное образование на повышение качества жизни населения, заметное увеличение масштабов экономики.

Целевые показатели развития Курской области

Наименование показателя	отчет		2015 г. к 2011 г. (раз)
	2011г.	2015г.	
Среднедушевые денежные доходы населения, руб.	16386,9	25780,7	157,3
Среднемесячная номинальная начисленная заработная плата одного работника, руб.	16240,8	23921,4	147,3
Ввод в действие общей площади жилых домов, тыс.кв.м	394,4	567,3	143,8
Объем инвестиций в основной капитал (без субъектов малого предпринимательства), млн. руб.	58521	70378	120,3
Объем платных услуг населению, млн.руб.	31263	48382	154,8
Оборот розничной торговли, млн.руб.	115979	178778	154,1
Оборот общественного питания, млн.руб.	3360	5382	160,2
Объем работ, выполненных по виду экономической деятельности «Строительство»	29581,8	43758,8	147,9

* по данным территориального органа статистики

Таким образом, приведенные целевые показатели должны быть приняты на уровне муниципального образования. Для их достижения необходимо разобраться со сложившейся ситуацией в нашем муниципальном образовании, и выявить факторы, которые могут повлиять на развитие социально-экономической жизни.

РАЗДЕЛ 1. ОЦЕНКА ИСХОДНОЙ СОЦИАЛЬНО-ЭКОНОМИЧЕСКОЙ СИТУАЦИИ МУНИЦИПАЛЬНОГО ОБРАЗОВАНИЯ «ГОРОД ЛЬГОВ» КУРСКОЙ ОБЛАСТИ

1.1. Краткие сведения о муниципальном образовании

В летописях под 1152 и 1207 г. упоминается как Ольгов. Название в форме притяжательного прилагательного от древнерусского мужского имени Ольг (современное Олег). Город был разрушен во время монголо-татарского нашествия.

В 1669 г. на месте современного города, в урочище Ольгово Городище, возник Льгов монастырь (упразднен в 1764 г.). Монастырская слобода в 1779 г. преобразована в уездный город Льгов Курского наместничества (с 1796 г. - Курская губерния).

В 1856 г. в уездном городе Льгов Курской губернии насчитывалось 1 церковь, 323 дома, 28 лавок.

Во второй половине 19 в. в связи со строительством железных дорог Курск - Киев (1868), Брянск - Харьков (1897) в Льгове начали возникать предприятия по переработке сельскохозяйственных продуктов: сахарный и спиртоводочный заводы, салотопенные, мыловаренные гончарные предприятия.

С 1928 г. окружной центр Центрально-Чернозёмной области. С 1934 г. в Льгове строились предприятия пищевой промышленности.

Во время Великой Отечественной войны 1941-45 город был оккупирован немецко-фашистскими войсками 27 октября 1941 г. Освобождён 3 марта 1943 г. войсками Воронежского фронта в ходе Харьковской операции. Был сильно разрушен.

Сегодня город Льгов - чудесный русский провинциальный городок в Курской области, всего в 100 км от Украины. Город расположен на берегах реки Сейм (приток Десны), в 80 км от Курска. Город Льгов расположен в южной части Среднерусской возвышенности, на берегах реки Сейм и представляет собой пластообразную водораздельную возвышенность, изрезанную речными долинами, оврагами и болотами, и разделен по реке Сейм на две части.

Протяженность города с севера на юг-12 км, с запада на восток -5 км.

Почвенный покров г.Льгова представлен в основном песчаными грунтами и типичными черноземами.

Климат города Льгов умеренно-континентальный. По схематической карте климатического районирования для строительства территории России город Льгов приурочен к району II, подрайону II В.

Транспортно-географическое положение города в целом можно оценить как выгодное. Город Льгов находится в относительной близости от областного центра (80 км), через город проходит федеральная автомобильная трасса Е-38 (Курск-Воронеж-Борисоглебск) и железнодорожные магистрали («Санкт-Петербург-Брянск-Льгов-Киевский-Харьков» и Воронеж-Курск-Льгов- Киевский -Киев»), обеспечивающие устойчивые внешние связи города.

Население города составляет 19,5 тыс. человек. Национальный состав достаточно однороден. По данным Всероссийской переписи населения 2010 года русское население составляет 96% от всего населения города. Возрастной состав населения: моложе трудоспособного возраста - 15,2% (3,1 тыс. чел.), трудоспособного возраста - 58,8% (11,9 тыс. чел.), старше трудоспособного возраста - 26 % (5,6 тыс. чел.) от общей численности населения города.

Наиболее развита в городе - пищеперерабатывающая промышленность.

В городе развитая социальная инфраструктура: три средних специальных учебных заведения: медицинский колледж, техникум РОСИ, профессиональное училище №99; филиал «Курского монтажного техникума», пять средних общеобразовательных школ, коррекционная школа, шесть детских дошкольных учреждений, Дом детского творчества, Детская школа искусств, больница, центр социальной помощи семье и детям, гостиница, сеть библиотек и клубных учреждений, центр культуры и досуга, ДЮСШ и стадион «Льгов».

Территория муниципального образования составляет 37,5 км², плотность населения на 1 км² составляет 530,7 человек.

Общая протяженность автомобильных дорог по состоянию на 01.01.2016г. в городе составляет 108,5 км, в том числе с твердым покрытием -68,8 км, из них дорог с усовершенствованным покрытием - 61,6 км.

Количество операторов связи, действующих на территории города пять: ОАО «Ростелеком», сотовой связи «Билайн», «Мегафон», «МТС», «Теле-2». Обеспечение сетью Интернет осуществляют все операторы связи.

На 01.01.2016 года в городе зарегистрировано 681 субъект хозяйственной деятельности, из них: юридические лица- 159 ед.; обособленные подразделения без прав юридического лица -31 ед.; индивидуальных предпринимателей- 491 ед.

Ведущей отраслью города является пищевая промышленность.

Здравоохранение на территории муниципального образования представлено ОБУЗ «Льговская ЦРБ». Число больничных коек на 01.01.2016г. составляет 192 ед.

Численность врачей всех специальностей составляет 60 чел., среднего медицинского персонала - 315 чел.

В составе ЦРБ имеется отделение скорой медицинской помощи и 4 круглосуточные бригады скорой помощи.

Так же, на территории муниципального образования оказывают медицинские услуги: ООО «Ольгов-Дент», ООО МЦ «Здоровье» и частные предприниматели.

1.2. Анализ качества жизни населения

1.2.1. Демография

Среднегодовая численность постоянного населения в районе на 1 января 2015г. составила 19,533 тыс. чел., на 01.01.2012 года – 20,951 тыс. чел.

Таблица 1

Среднегодовая численность населения в МО «Город Льгов»

(тысяч человек)

Показатели	на 01.01.2012		на 01.01.2013		на 01.01.2014		на 01.01.2015		на 01.01.2016	
	МО	область	МО	область	МО	область	МО	область	МО	область
Среднегодовая численность населения-всего	20,951	1121,563	20,579	1119,262	20,246	1118,915	19,905	1117,378	19,533	1120,0
Темп роста к предыдущему году, %	98,2	99,6	98,2	99,8	98,4	99,97	98,3	99,86	98,1	100,2

Наблюдается тенденция сокращения численности населения, за рассматриваемый период численность сократилась на 6,8%. Так как состояние демографии является одним из ключевых показателей, характеризующих уровень социально-экономического развития, то в аналитической части мы выявим причины, оказывающие влияние на динамику демографических показателей.

Показатели естественного движения населения приведены в таблице 2.

Таблица 2

Основные демографические показатели в МО «Город Льгов»

(человек на 1000 населения)

Показатели	2011		2012		2013		2014		2015		Коеффициент сравнения (МО/область)
	МО	область	МО	область	МО	область	МО	область	МО	область	
Уровень рождаемости	11,3	11,5	10,4	12,0	10,4	11,6	10,3	11,7	10,2	11,6	87,9
Темп роста к предыдущему году, %	108,7	102,9	92,0	104,3	100	112,5	99,0	100,9	88	99,1	
Уровень смертности	18,9	16,9	18,3	16,6	16,3	16,1	16,6	16,5	15,1	16,2	93,2
Естественный	-7,6	-5,4	-7,9	-4,6	-5,9	-4,5	-6,3	-4,8	-4,9	-4,6	

В том числе:		
моложе трудоспособного возраста	3006	15,4
трудоспособного возраста	10716	54,9
старше трудоспособного возраста	5811	29,7

Доля лиц, моложе трудоспособного возраста в городе составляет 3006 чел. или 15,4%, трудоспособного возраста 10716 чел. или 54,9%, старше трудоспособного возраста 5811 чел. или 29,7% от общей численности населения города. Эти показатели говорят о том, что рождаемость в городе неплохая, молодежь проживает в городе до окончания среднего общеобразовательного учреждения, затем уезжает на учебу, работу и, в дальнейшем, количество трудоспособных и старше трудоспособного возраста граждан сокращается.

Таблица 5

Показатели	Численность населения согласно переписи 2010 года	Удельный вес в общей численности, %
Все население	21453	100,0
в том числе население, указавшее национальную принадлежность	21251	99,1
Русские	20601	96,0
Украинцы	221	1,0
Цыгане	71	0,3

Национальный состав достаточно однороден, русское население составляет 96% от всего населения города.

1.2.2. Уровень жизни населения

Одним из основных критериев уровня жизни населения является среднемесячная номинальная начисленная заработная плата.

Таблица 6

Динамика среднемесячной номинальной заработной платы в МО «Город Льгов»

Показатели	(рублей)									
	2011		2012		2013		2014		2015	
	МО	область	МО	область	МО	область	МО	область	МО	область
Среднемесячная номинальная заработная плата крупных и средних предприятий	14299,2	16240,8	16514,2	18690	19939,2	21234,2	20792	23095,2	20898,0	25490,5
Темп роста к предыдущему году, %	108,1	116,0	115,5	115,0	120,8	113,6	104,3	108,8	100,5	106,5

Размер средней заработной платы крупных и средних предприятий в 2015 г. в городе увеличился в 1,5 раза к уровню 2011 г. и составил 20898 рубля, в то же время среднеобластной уровень составляет 25490,5 рублей или на 22% больше, чем в городе.

Таблица 7

**Среднемесячная заработная плата по видам
экономической деятельности в МО «Город Льгов»**

(по полному кругу предприятий)

	2014год	2015год		
		руб.	Темп роста, %	Сравнение со средним зна- чением по МО
В целом по муниципальному образованию	19970,3	20503,6	102,7	
Сельское хозяйство, охота и лесное хозяйство	17003,7	17730,6	104,3	86,5
Обрабатывающие производства	16341,0	16236,1	99,4	79,2
Производство и распределение электроэнергии, газа и воды	16266,0	17243,8	106	84,1
Строительство	39709,5	41671,4	104,9	203,2
Оптовая и розничная торговля, ремонт автотранспорта, мотоциклов, бытовых изделий и предметов личного пользования	12276,6	14083	114,7	68,7
Транспорт и связь	27884,1	29266	105	142,7
Государственное управление и обеспечение военной безопасности; обязательное социальное обеспечение	26739,9	26136,6	97,7	127,5
Образование	16708,5	16649,6	99,6	81,2
Здравоохранение и предоставление социальных услуг	15787,1	16678,9	105,6	81,3
Деятельность по организации отдыха, культуры и спорта	15096,4	15488,2	102,6	75,5

Среднемесячная заработная плата по полному кругу предприятий по городу в 2015 году составила 20503,6 рублей, рост к 2014 г. на 2,7%. По отраслям самая высокая заработная плата в сферах «Строительство»- 41671,4 рублей; «Транспорт и связь»- 29266 рублей; «Государственное управление и обеспечение военной безопасности» - 26136,6 рублей.

Самая низкая заработная плата в сфере «Производство машин и оборудования» - 10277,2 рублей (на 49,9 % ниже средней по городу).

Как и в предыдущие годы, несмотря на рост реальных денежных доходов населения, сохраняется значительная дифференциация в заработной плате работников, занятых в различных видах деятельности.

В соответствии с майскими Указами Президента Российской Федерации заработная плата педагогических работников образовательных учреждений общего образования и работников культуры по итогам 2015 года она составила: - учителей и педагогических работников школ – 23461 руб. (согласно «дорожной карты» - 23458 руб.), что выше средней заработной платы в целом по городу на 14,3%;

- педагогических работников дошкольных образовательных учреждений- 18947 рублей (согласно «дорожной карты» - 18769 руб.);
- педагогических работников дополнительного образования- 19958 рублей (согласно «дорожной карты» - 19939 руб.).
- работников культуры – 15652 рубля (согласно «дорожной карты» - 15646 руб.).

Таблица 8

Показатели уровня жизни населения в МО «Город Льгов»

показатели	2011		2012		2013		2014		2015		Кoeffициент сравнения (МО/область)
	МО	область	МО	область	МО	область	МО	область	МО	область	
Величина прожиточного минимума в среднем на душу населения	5277	5277	5232	5232	6093	6093	6632	6632	8312	8312	100
Величина прожиточного минимума трудоспособного населения	5706	5706	5660	5660	6503	6503	7151	7151	8934	8934	100
Среднемесячная номинальная заработная плата, руб.	14299,2	16240,8	16511,2	18690	19939,2	21234,2	20792,0	23098,5	20898,0	25490,5	82
Отношение средней заработной платы к величине прожиточного минимума в среднем на душу населения	2,71	3,1	3,16	3,57	3,27	3,49	3,14	3,48	2,51	3,07	

Среднемесячная номинальная заработная плата в 2015 году по составила 20898 рублей, что составляет 82 % к уровню среднеобластного показателя. Размер средней заработной платы к величине прожиточного минимума в среднем на душу населения в 2015 году составляет 307%, что на 56% ниже среднеобластного показателя.

1.2.3. Социальная защита населения

В муниципальном образовании «Город Льгов» в области поддержки населения ведущая роль принадлежит отделу социальной защиты населения Администрации города Льгова Курской области. Важным направлением отдела является осуществление обязанностей государства по оказанию мер социальной поддержки отдельным категориям граждан и всесторонней заботе о них.

По состоянию на 01.01.2016 года на учете в отделе социальной защиты населения состоит 3,5 тыс. получателей различных социальных выплат, что составляет почти 17,6% от общего числа жителей города.

Своевременно выплачиваются пенсии, пособия, в том числе пособия на ребенка, осуществляется адресная социальная помощь населению.

На реализацию переданных для исполнения государственных полномочий в сфере социальной защиты населения в 2015 году было выделено из областного бюджета 15 млн.руб.

Ежемесячную денежную выплату в 2015 году получали 1,8 тысяч человек. Сумма выплат составила 10,5 млн. руб. Общий объем выплат отражен в таблице 9.

Таблица 9

Ежемесячная денежная выплата

Название показателя	2014		2015		Темпы роста, %
	чел.	млн.руб.	чел.	млн.руб.	
Сумма ежемесячной денежной выплаты- всего	1892	11,0	1818	96,1	101,9
<i>в т.ч.</i>					
- ветеранам труда	1536	8,5	1520	8,4	106,3
- труженикам тыла	176	1,4	144	1,2	87,5
- реабилитированным гражданам	16	0,2	15	0,15	100,0
- социальная поддержка отдельным категориям граждан по обеспечению продовольственными товарами	164	0,9	139	0,8	90,0

1300 человек являлись получателями ежемесячного детского пособия (почти на 2 тысячи детей). Годовая сумма этих пособий в 2015г. составила 2,9 млн.руб.

Значимым направлением в работе является решение жилищных вопросов для участников Великой Отечественной войны.

В рамках выполнения Указа Президента РФ от 7 мая 2008 года №714 «Об обеспечении жильем ветеранов Великой Отечественной войны 1941-1945 годов».

По состоянию на 1 января 2015 года 80 ветеранов войны и вдов участников войны (в 2014г.- 12 чел.) улучшили свои жилищные условия. 3 человека состоят в сводной очереди по Курской области в ОКУ «Дирекция по жилищным субсидиям» для улучшения жилищных условий.

В рамках городской программы «Улучшение жилищных условий ветеранов Великой Отечественной войны 1941-1945 годов» выделяются денежные средства

из местного бюджета на работы по ремонту жилья.

В соответствии с областной целевой программой «Оказание адресной социальной помощи отдельным категориям граждан на проведение работ по газификации домовладений (квартир)» за период с 2011 по 2014 год оказана адресная социальная помощь на проведение работ по газификации домовладений 45 жителям города на сумму 798,8 тыс.руб. , в том числе в 2014 году - 10 жителям города на сумму 150,2 тыс. рублей. В 2015 году - 5 жителям города на сумму 90 тыс. рублей.

На территории города находится ОКУ «Комплексный центр социального обслуживания населения». Основным видом социальной работы остается социальное обслуживание на дому. Надомное обслуживание осуществляют 6 отделений социальной помощи. В 2015 г. отделениями было обслужено 349 граждан пожилого возраста.

Численность граждан, пользующихся социальной поддержкой по оплате жилого помещения и коммунальных услуг на конец 2014 года- 5807 человек, на конец 2015года - 5883 человек.

Объем средств, предусмотренных на предоставление социальной поддержки по оплате жилого помещения и коммунальных услуг за 2010-2014г. составил 83,5 млн.руб., в 2015году - 21,8 млн.руб.

За период с 2010 по 2014год выплачено субсидий на оплату жилищно-коммунальных услуг более 10 млн.руб., в том числе в 2014 году 190 семей города Льгова получили почти 2 млн. руб. субсидий на оплату жилищно-коммунальных услуг. В 2015 году 212 семей города Льгова получили 1,8 млн.руб. субсидий на оплату жилищно-коммунальных услуг.

Анализ социального обеспечения населения района приведен в таблице 10.

Таблица 10

Социальное обеспечение и социальная помощь в МО «Город Льгов»

Показатели	2010	2011	2012	2013	2014	2015
Численность граждан, пользующихся социальной поддержкой по оплате жилого помещения и коммунальных услуг на конец года, чел.	4892	4398	3941	4090	5807	5883
Объем средств, предусмотренных на предоставление социальной поддержки по оплате жилого помещения и коммунальных услуг, тыс.руб.	19614	16924	9965	16754	20253,7	21775,4
Количество семей, получивших субсидии на оплату жилищно-коммунальных услуг на конец года, ед.	349	264	210	213	190	212
Темп роста к предыдущему году, %	73,9	75,6	79,5	101,4	89,2	111,6
Сумма начисленных субсидий населению на оплату жилого помещения и коммунальных услуг, тыс.руб.	2129,8	2650	1979,3	2167,5	1953,0	1757,6
Численность пенсионеров*, чел.	12873	12793	12527	12364	12387	12390
Темп роста к предыдущему году, %	98,1	99,4	97,9	98,7	100,2	100,02
Доля пенсионеров в общей численности населения*, %	34,8	35,9	36	36,4	37,1	38,8
Средний размер пенсий, рублей	6335,8	7213	7994	8763,7	9463	10521,2

Темп роста к предыдущему году, %	117,3	113,8	110,8	109,6	108	111,2
<i>Справочно:</i>	6846,6	7464	8271,2	9048	9817,6	10915,1
<i>Средний размер пенсий по области</i>						
Темп роста к предыдущему году, %	122,9	109,0	110,8	109,4	108,5	111,2

*по данным Росстата совместно с Львовским районом

Общий объем социальных выплат в 2015 году по отношению к 2010 году вырос на 11,2 %.

Количество семей, получивших субсидии на оплату жилищно-коммунальных услуг уменьшилось на 39,3%, с 349 семей в 2010 году до 212 в 2015 году. Этот показатель говорит об уменьшении числа малоимущих семей, имеющих доход ниже прожиточного минимума, имеющих право на получение субсидии.

Средний размер пенсий вырос в 1,7 раза (от уровня 2010 г.), на 11,2% от уровня 2014 г. и составил в 2015 году – 10521,2 рублей, по области эти показатели выросли в таких же размерах. Доля пенсионеров в общей численности населения выросла с 34,8% в 2010 г. до 38,8% в 2015 году.

1.2.4. Жилищно-коммунальная сфера и благоустройство

Жилищно-коммунальный комплекс муниципального образования на 01.01.2016г. включает в себя жилищный фонд площадью 493,1 тыс.кв.м. В 2015 году было введено 8,5 тыс. кв.м. жилья; объекты водоснабжения и водоотведения, объекты теплоснабжения, внешнее благоустройство. Структура жилищного фонда города представлена в таблице 11.

Таблица 11

Структура собственности жилищного фонда муниципального образования по состоянию на 01.01.2016 года

Вид собственности жилищного фонда	Площадь, (тыс. м ²)	Удельный вес в общей площади жилищного фонда, (%)
Всего жилищный фонд	493,1	100
В т.ч. муниципальная	12,2	2,5
государственная	5,6	1,1
частная	475,3	96,4

Наибольший удельный вес в структуре жилищного фонда города занимает частный жилой фонд - 96,4%.

Таблица 12

Основные объекты жилищно-коммунального хозяйства муниципального образования *

(на конец года)

Наименование показателей	Ед. изм.	2011	2012	2013	2014	2015
Количество отопительных котельных, работающих на природном газе - всего	ед.	4	4	5	6	8

Протяженность сетей теплоснабжения (в двухтрубном исчислении) - всего, в том числе:	км	16,2	14,5	11,4	13,1	13,1
Одиночное протяжение уличной водопроводной сети	км	105,9	107,0	107,0	107,0	107,0
Одиночное протяжение уличной канализационной сети	км	20,4	20,4	20,4	20,4	20,4
Количество трансформаторных и распределительных подстанций	ед.	84	84	84	84	84
Протяженность сетей электроснабжения	км	268	268	270	270	270
Протяженность автодорог общего пользования с твердым покрытием	км	62	62	56,5	56,7	68,8
Число муниципальных предприятий ЖКХ	ед.	3	2	2	2	2
Среднесписочная численность персонала муниципальных предприятий ЖКХ	чел.	55	58	60	70	60

Сферу коммунальных услуг в городе представляют следующие предприятия: ОГУП «Курскоблжилкомхоз», ПАО "МРСК-Центра" - филиал "Курскэнерго", ОАО "Курскатомэнергосбыт", ООО «ЖЭУ г.Льгова», ОАО «Курскгаз», ООО «Курскрегионгаз», ООО «Чистый город».

Система водоснабжения городского поселения город Льгов включает в себя 5 водозаборов, включающих в себя 21 артезианские скважины, напорных водоводов и распределительной водопроводной сети. Производительность водозаборных сооружений по пропускной способности фильтров составляет 4.4 тыс. куб. м в сутки. Одиночное протяжение уличной водопроводной сети в городе составляет 107 км.

Централизованное теплоснабжение осуществляет ОГУП «Курскоблжилкомхоз». Общая протяженность тепловых и паровых сетей в двухтрубном исчислении на 01.01.2016г. составляет 13,1 км. Центральным отоплением пользуются многоквартирные дома, а также и организации.

Одиночное протяжение уличной газовой сети составляет 202,4 км. В городе 29 котельных, в том числе мини-котельных (мощностью до 3 Гкал/час) -24 ед.

На территории города установлено 84 трансформаторных и распределительных подстанций.

Протяженность электролиний составляет 270 км.

Вывоз твердых бытовых отходов осуществлялся МУП «Благоустройство». В 2015 году вывезено: твердых бытовых отходов 44,1 тыс.куб. метров; 9,1 тыс.куб. метров жидких бытовых отходов. В 2016г. данный вид деятельности осуществляется ООО «ТКО -ТРАНС», которое имеет лицензию.

Муниципальным образованием за счет собственных средств реализуются мероприятия по благоустройству и озеленению города, разбивке клумб и цветников, содержанию в порядке парков и скверов.

Обеспеченность населения жильем, коммунальной инфраструктурой, благоустройство населенных пунктов МО «Город Льгов»

	<i>Единица измерения</i>	<i>Показатели на 01.01.2016 года</i>
Площадь жилищ, приходящихся в среднем на одного жителя города	кв.м.	25,2
Число семей, состоящих на учете в качестве нуждающихся в жилых помещениях на конец года	единиц	340
в % ко всем семьям	процент	4,1
Число семей, получивших жилые помещения и улучшивших жилищные условия в отчетном году	единиц	14
в % к стоящим на учете	процент	4,1
Удельный вес площади оборудованного жилищного фонда во всем жилфонде:		
- водопроводом	%	53,1
- водоотведением (канализацией)	%	52,5
-отоплением	%	70,1
-газом (сетевым, сжиженным)	%	99
- ваннами (душем)	%	52,4
- горячим водоснабжением	%	52,4
Средний физический износ сетей:		
- водопроводных	%	93
- канализационных	%	95
- тепловых	%	78
- электрических	%	79

В 2015 году общая площадь жилых помещений, приходящаяся в среднем на одного жителя, составила 25,2 квадратных метра. На учете, в качестве нуждающихся в жилых помещениях, состояло 340 человек, из них 14 семей улучшили свои жилищные условия.

Обеспечение жителей города качественными жилищно-коммунальными услугами на сегодня является одной из острых проблем для администрации города, в связи с чем, назрела необходимость реформирования и модернизации жилищно-коммунального комплекса. Вопросы жилищно-коммунального хозяйства и по результатам опроса оказались самыми злободневными для жителей города.

Для решения назревших проблем в части обеспечения населения коммунальными услугами в муниципальном образовании разработана муниципальная программа "Обеспечение доступным и комфортным жильем, коммунальными услугами граждан в муниципальном образовании «Город Льгов».

За период с 2011 года по 2015год:

1. отремонтировано:

- более 6 тыс. км сетей водопровода, в том числе в 2015г. - 233 метра (ул.Молодежная-118м, ул.Луговая-52м, ул.Непиющего-18м, ул.Комсомольская-12м, Нижний водозабор-33м);

- около 1 км теплосетей, в том числе в 2015г.- 250 метров.

2. построено более 1,3 тыс. км новых водопроводных сетей.

На водозаборе Льгов-2 за счет субсидии из областного бюджета построена артезианская скважина, которая обеспечивает растущие потребности в воде в микрорайоне города.

Администрацией города большое внимание уделяется обеспечению качественной питьевой водой населения. На эти цели за последние 5 лет израсходовано более 7 млн.руб.

В связи со сменой собственника в ОАО «Сахарный комбинат Льговский» возникает вопрос с питьевой водой и канализацией этого микрорайона. 16.07.2015 года данные инженерные сети поставлены на учет как бесхозные в органах юстиции. После принятия инженерных сетей в собственность муниципального образования «Город Льгов» будет решаться вопрос о выделении денежных средств для строительства новых водопроводных и канализационных сетей, так как эти практически полностью изношены.

Уже изготовлена проектно-сметная документация на строительство водопроводных и канализационных сетей микрорайона Льгов-1, на эти цели израсходовано из бюджета города 3,4 млн.руб. Сметная стоимость строительства инженерных сетей составляет 71 млн.рублей.

В настоящее время деятельность жилищно-коммунального комплекса города характеризуется недостаточно высоким качеством предоставляемых коммунальных услуг.

Высокий уровень износа и технологическая отсталость основных фондов коммунального комплекса связаны с недостаточным финансированием и проводимой, в предыдущие годы, тарифной политикой.

Отмечается несоответствие фактического объема инвестиций в модернизацию и реконструкцию основных фондов коммунальной инфраструктуры даже минимальным потребностям.

В связи с этим планово-предупредительный ремонт сетей и оборудования систем водоснабжения, коммунальной энергетики практически полностью уступил место аварийно-восстановительным работам, что ведет к падению надежности объектов коммунальной инфраструктуры и их безопасности.

Еще одной причиной высокой степени изношенности основных фондов коммунальной инфраструктуры является недоступность долгосрочных инвестиционных кредитов для организаций коммунального комплекса. В связи с этим организациям коммунального комплекса остается возможность осуществить проекты по реконструкции и модернизации объектов коммунальной инфраструктуры только за счет бюджетов и повышения тарифов. Привлечение инвестиционных и заемных средств на длительный период могло бы позволить организациям коммунального комплекса снизить издержки предоставления коммунальных услуг за счет модернизации объектов коммунальной инфраструктуры, обеспечить возвратность кредитов и окупаемость инвестиций без значительного повышения тарифов.

1.2.4.1.Транспорт

В городе Льгове Курской области развиты виды транспорта — железнодорожный, автомобильный.

Автомобильный пассажирский транспорт общего пользования - важнейшая составная часть транспортного комплекса города. Его устойчивое и эффективное функционирование является необходимым условием социальной стабильности,

улучшения уровня жизни населения и обеспечения безопасного передвижения его по территории города и области.

Пассажирские перевозки осуществляют частные перевозчики.

Движение автобусов организовано по 9 городским маршрутам, которые начинаются от автостанции, расположенной в северной части города по ул. Гагарина, в том числе:

- Льгов (АС) – Льгов-1 (по ул. Шатохина, ул. Красноармейская);
- Льгов (АС) - п/с Гайдара;
- Льгов (АС) - д. Шерекино;
- Льгов (АС) - ст. Шерекино;
- Льгов (АС) – Льгов-2;
- Льгов (АС) - ж/д больница;
- Льгов (АС) – Льгов-1 (по ул. 40 лет Октября);
- Льгов (АС) – сахарный завод (по ул. 40 лет Октября);
- Льгов (АС) - Н.Деревеньки.

В декабре 2015г. открыт новый маршрут - по ул. Овечкина и внесены изменения в схему маршрута, добавив заезд микроавтобусов к Универмагу ЦУМ (по Красной площади).

Ежедневно на городских маршрутах работают 16 единиц подвижного состава.

1.2.5. Строительство жилья

Ежегодно увеличивается объем вводимого жилья, и это – результат деятельности по привлечению инвестиций в жилищное строительство.

Таблица 14

Показатели по строительству жилья в муниципальном образовании

	2013 год	2014 год	2015год	Темп роста 2015г. к 2013г., %
Введено в действие жилья, тыс. м ²	6,4	9,0	8,5	134,4
Темп роста к предыдущему году, (%)	220,7	140,6	95,6	
Введено жилья на 1000 жителей, (м ²)	316,1	452,1	440,3	139,3
Введено в действие мощностей и объектов -дошкольные образовательные учреждения, место	60		140	233,3

За последние 5 лет (2011-2015гг.) введено в эксплуатацию 28,8 тыс. кв. метров жилья, в том числе в прошлом году – 8,5 тыс. кв. метров или в 9 раз выше, чем в 2010 году (0,9 тыс. кв. метров).

В рамках мероприятий по реализации областной целевой программы «Выполнение государственных обязательств по обеспечению жильём категорий граждан, установленных Федеральным законом «О дополнительных гарантиях по социальной поддержке детей – сирот и детей, оставшихся без попечения родителей» на 2011-2015 годы» в городе Льгове в 2011-2012 годах построены и введены в эксплуатацию 18 домов для детей-сирот, общей площадью 2,8 тыс. кв.м. Работа по строительству жилья льготным категориям будет продолжена. Уже сформировано 6 земельных участков.

В рамках адресной программы Курской области по переселению граждан из аварийного жилищного фонда с учетом необходимости развития малоэтажного жилищного строительства в 2013 году построено 6 многоквартирных жилых домов (24 квартиры) по ул. А.Г.Горелова, общей площадью 998,4 м². Переселено 47 человек из аварийного жилья.

В 2014 году приобретен у ООО «Спецстройсервис» жилой дом по ул. Овечкина, стоимостью 3188,9 тыс.руб. для переселения граждан из аварийного четырехквартирного дома по ул. Непиющего-7. В 2015 г. на ул. Овечкина начато строительство еще один многоквартирный жилой дом, что позволит полностью переселить жителей города из аварийного жилого фонда. В 2016г. планируется завершение строительства.

С 2012 года в городе начата реализация мероприятий Закона Курской области от 21.09.2011 года №74 ЗКО «О бесплатном предоставлении в собственность отдельным категориям граждан земельных участков на территории Курской области».

За период 2012-2015гг. сформировано 56 земельных участков (2015г.- 20 шт.), из них 50 участков (2015г.- 16 шт.) уже предоставлены многодетным (всего- 48, из них в 2015г.- 16) и молодым семьям (2) для индивидуального жилищного строительства и ведения личного подсобного хозяйства. По состоянию на 01.01.2016г. поставлены на очередь для получения бесплатных земельных участков 27 семей.

Уровень обеспеченности жильем на душу населения - на 01.01.2016 г. составляет 25,2 кв.м.

Для обеспечения структурной перестройки экономики, формирования ее инновационного сектора, а также в целом реализации основных стратегических направлений развития города Льгова до 2030 года необходимо развитие своего строительного комплекса как ключевой, фондообразующей отрасли.

1.2.6. Образование

Сеть образовательных учреждений охватывает уровни образования и характеризуется разнообразием образовательных учреждений: общее образование – детские сады, средние общеобразовательные школы; дополнительное образование детей – Дом детского творчества, Детско-юношеская спортивная школа со структурным подразделением ФОК «Сейм», Детская школа искусств.

Таблица 15

Количественная характеристика объектов образования МО «Город Льгова»

(на начало учебного года)

Вид образовательного учреждения	2011	2012	2013	2014	2015	Темп роста 2015 к 2011, %
Детские дошкольные учреждения, ед.	5	5	5	7	8	160,0
Общеобразовательные школы	7	7	6	6	6	85,7
Учреждения дополнительного образования	3	3	3	3	3	100,0

Учреждения среднего профессионального образования	2	2	2	2	2	100,0
---	---	---	---	---	---	-------

Общеобразовательных школ в городе – 6 (из них 1 коррекционная), в них учащихся – 2267 человек, в 2010г. -7 школ (Образовательная школа №7 в 2013г. ликвидирована, так как не соответствовала современным требованиям обучения).

Администрация города Львова Курской области, отдел образования администрации города Львова проводят целенаправленную работу по модернизации отрасли образования. Цель политики модернизации системы образования состоит в обеспечении текущих и перспективных потребностей экономики и социальной сферы города.

Завершился пятый год реализации проекта по модернизации системы общего образования.

За это время укрепилась учебно-материальная база общеобразовательных учреждений современным учебно-лабораторным, учебно-производственным и компьютерным оборудованием. Основная часть школ, реализующих уровень начального общего образования, оснащены мультимедийным оборудованием, позволяющим проводить обучение с использованием электронных образовательных ресурсов.

В результате проведенных мероприятий школьники города получили возможность обучаться в современных условиях и получать качественное образование, отвечающее требованиям федеральных государственных стандартов общего образования.

Система общего образования города Львова позволяет обеспечить конституционное право граждан на получение общедоступного бесплатного общего образования с учетом потребностей различных категорий граждан.

Позитивные мероприятия позволили сбалансировать кадровые ресурсы, снизить долю неэффективных расходов в сфере образования, обеспечить доступность качественного образования. Высвобождающиеся денежные средства направляются на дальнейшее развитие школ.

С 1 января 2011г. муниципальные общеобразовательные учреждения переведены на нормативное подушевое финансирование, которое предусматривает норматив выделения денежных средств в расчете на 1 ученика.

Введение новых систем оплаты труда позволило расширить права бюджетных учреждений в распоряжении средствами на оплату труда с целью стимулирования высоких конечных результатов их деятельности.

С 2014 года все образовательные организации города начали обучаться по новым федеральным образовательным стандартам нового поколения в начальной школе.

Во всех средних общеобразовательных школах работают группы продленного дня, организовано горячее питание. Охват горячим питанием составляет 97,6% от численности всех обучающихся.

На конец 2015 года 302 ребенка пользовались бесплатным питанием (2014г.- 260 чел.), на эти цели израсходовано 596 тыс.руб. (2014г. 442,8 тыс.руб.), в том числе выделено из местного бюджета – 500 тыс. рублей (2014г.- 305 тыс.руб.).

В рамках программы «Газпром-детям» в образовательных учреждениях города построены многофункциональные спортивные площадки на территориях школ: МБОУ «Средняя общеобразовательная школа №5 г. Львова», МБОУ «Средняя общеобразовательная школа №4 г. Львова», МБОУ «Средняя общеобразовательная школа №1 г. Львова».

Систему дошкольного образования города Льгова в 2013г. представляли 5 дошкольных образовательных учреждений (из них 1- негосударственное дошкольное учреждение ОАО «РЖД»).

В 2014г. после проведенной реконструкции начал осуществлять деятельность по оказанию дошкольной образовательной услуги МБДОУ «Детский сад №2» по ул. К.Маркса на 60 мест. Детский садик №2 оснащен новым интерактивным оборудованием, игровыми площадками, сплитсистемами, современной мебелью, имеется видеонаблюдение. Так же, после реконструкции введен в эксплуатацию детский сад по ул.Титова, расположенный на территории города (финансируется из средств муниципального образования Б-Угонский сельский совет).

Во исполнение Указа Президента Российской Федерации от 7 мая 2012 года № 599 «О мерах по реализации государственной политики в области образования и науки» в части достижения к 2016 году 100% доступности дошкольного образования для детей в возрасте от 3 до 7 лет в 2015 году решены задачи ликвидации очередности на зачисление в детские сады детей в возрасте от 1,5 до 3 лет и от 3-х до 7 лет в связи со строительством нового детского сада №1 по ул.Красная на 140 мест. Актуальный спрос населения на зачисление детей в дошкольные образовательные организации удовлетворен на 100%. Всего в настоящее время на территории города Льгова функционирует 8 детских садов.

В числе приоритетных задач развития дошкольного образования – организация разнообразных форм дошкольного образования.

Не менее значима проблема повышения качества дошкольного образования. Услуги, предоставляемые детскими садами, не в полной мере отвечают меняющимся запросам родителей.

В целях повышения качества дошкольного образования проводится курсовая подготовка педагогов детских садов.

За пять лет проведение капитальных ремонтов в образовательных учреждениях города Льгова Курской области из бюджетов всех уровней было направлено 13 млн. рублей (2015год - не проводился).

За последние пять лет сохраняется тенденция роста контингента, получающего дошкольное образование, это наглядно видно из таблицы 16.

Таблица 16

Показатель	2011	2012	2013	2014	2015	% роста 2015г. к 2011г.
Количество детей в детских дошкольных учреждениях, чел.	532	575	595	737	830	156
Количество мест, ед.	511	547	603	659	747	146,2

Важнейшей составляющей образовательного пространства города является система дополнительного образования и воспитания детей.

В городе полностью сохранена и успешно развивается система дополнительного образования детей, в которой функционирует 3 учреждения дополнительного образования детей, в различных кружках и секциях которых занимаются 1358 обучающихся. В ФОК «Сейм» ведутся занятия с обучающимися по Акробатике, Черлидингу, спортивным и эстрадным танцам, со взрослыми - по

фитнесу, работают тренажерные залы.

В учреждениях дополнительного образования детей сохраняется тенденция развития многообразия видов деятельности, удовлетворяющих самые разные интересы и потребности ребенка. Наиболее востребованными в данной системе являются художественное и спортивное направления. Одновременно получили развитие направления, связанные с проектной, исследовательской деятельностью, духовно-нравственным воспитанием, создаются детские и молодежные объединения, ориентированные на выполнение социально значимых задач.

Таблица 17

Общеобразовательные школы МО «Город Льгов»

	Наименование школы	Мощность (количество ученических мест)	Количество о учащихся по состоянию на 01.09.2016г. (чел.)	Количество о учеников на 1 учителя	Наполняемо сть школ (%)
Средние общеобразовательные школы					
1	МБОУ «Средняя общеобразовательная школа № 1 им. В.Б.Бессонова»	690	591	16	85,7
2	МБОУ «Средняя общеобразовательная школа №2 г.Льгова»	500	482	17	96,4
3	МБОУ «Средняя общеобразовательная школа №3 г.Льгова»	490	465	16	94,9
4	МБОУ «Средняя общеобразовательная школа №4 г.Льгова»	430	334	13	77,7
5	МБОУ «Средняя общеобразовательная школа №5 г.Льгова»	505	342	14	67,7
	Итого по средним общеобразовательным школам	2615	2214	15	84,7

Наполняемость школ с новыми нормами СанПина составляет 100%.

За последние пять лет сохраняется тенденция сокращения контингента обучающихся, это наглядно видно из таблицы 18.

Таблица 18

	2011-2012	Изменение с предыдущим годом	2012-2013	Изменение с предыдущим годом	2013-2014	Изменение с предыдущим годом	2014-2015	Изменение с предыдущим годом	2014-2015	Изменение с предыдущим годом
Учащиеся	2278	99	2228	97,8	2099	94,2	2290	109,1	2267	99

За последние пять лет количество учеников сократилось на 11 человек, наибольшее количество обучающихся наблюдалось в 2014-2015 учебном году – 2290 человек.

Ведется активная работа по развитию информационной образовательной среды школы. Удалось обеспечить образовательные учреждения современным компьютерным оборудованием, появились эффективные проекты внедрения информационно-коммуникационных технологий в образовательный процесс, активно развиваются дистанционные формы обучения.

В настоящее время активно формируется современный корпус педагогов и управленцев системы общего образования, новая профессиональная культура, внедряются в учебный процесс инновационные образовательные технологии. В настоящее время в общеобразовательных учреждениях работают 144 учителя и 168 педагогических работников.

Кадровый состав педагогических работников обновляется. Удельный вес молодых учителей в возрасте до 35 лет в общей численности учителей, работающих в общеобразовательных учреждениях города Львова Курской области, составляет 8% (11 человек), педагогических работников 25% (15 человек).

Реализуется инновационная модель аттестации педагогических кадров. Высшую категорию имеют 20 человек, первую категорию- 125 человек.

Дальнейшая работа в данном направлении должна реально обеспечить возможность формирования необходимых компетенций педагогических работников для качественной реализации нового содержания образования, использования адекватных федеральным государственным образовательным стандартам общего образования образовательных технологий, осуществление контрольно-оценочных функций на всех уровнях и этапах образовательной деятельности.

Инновационная деятельность общеобразовательных организаций города отражается в перспективных программах развития, основу их составляют компетентный подход к содержанию образования, соответствующие инновационные технологии и средства обучения. Широкое развитие получает сетевое взаимодействие базовых школ с образовательными организациями в организации профильного обучения, направленного на реализацию индивидуальных образовательных запросов, интересов и потребностей старшеклассников.

В городе Льгове проживает 78 детей-инвалидов, из них 60 человек обучается в образовательных организациях, 18 человек- вне образования.

Формирование в городе системы специальной помощи ребенку и семье является одним из приоритетных направлений в сфере образования детей с ограниченными возможностями.

В городе важное место отводится развитию системы психолого-педагогического и медико-социального сопровождения обучающихся.

Несмотря на значительный рост показателей доступности и качества образования, развития образовательной инфраструктуры в настоящее время в сфере образования остаются следующие острые проблемы, требующие решения:

- недостаточный объем предложения услуг для детей по сопровождению раннего развития детей (от 0 до 3-х лет);

- недостаточные условия для удовлетворения потребностей детей с ограниченными возможностями здоровья в программах дистанционного и инклюзивного образования;

- недостаточные темпы обновления системы воспитания.

Отсутствие эффективных мер по решению этих проблем может вести к

возникновению следующих рисков:

-неудовлетворенность населения качеством образовательных услуг.

1.2.7. Культура, физкультура и спорт

На территории муниципального образования расположено: 6 библиотек, 1 учреждение культурно-досугового типа, Льговский районный дом культуры, находящееся в собственности муниципального образования «Льговский район».

Уровень фактической обеспеченности муниципального образования от нормативной потребности в 2015г. составляет:

- парками культуры и отдыха - 0%, так как на балансе муниципального образования парков нет;
- библиотеками- 100% ;
- клубами и учреждениями клубного типа- 89% .

Таблица 19

Основные показатели, характеризующие сферу культуры в МО «Город Льгов»

Показатели	2013	2014	Темп роста 2015 к 2014, %
Число общедоступных библиотек, ед.	6	6	100,0
Библиотечный фонд общедоступных библиотек, тыс. экз.	149,4	142,3	95,2
Число зарегистрированных пользователей, тыс. человек	10,0	10,0	100
Численность работников библиотек, чел.	32	32	100
Число музеев, ед.	3	3	100
Число посещений музеев, тыс. чел.	15,6	18,9	121,2
Численность работников музеев, чел.	16	14	
Число учреждений культурно-досугового типа, ед.	1	1	100
Число детских школ искусств, ед.	1	1	100
Число культурно-досуговых мероприятий, ед.	225	234	104,0
Количество детей, обучающихся в детских школах искусств, чел.	264	273	103,4

Число общедоступных библиотек 6, библиотечный фонд 2015 г. составил 142,3 тыс. экземпляров, снижение составило 4,8 % по сравнению с 2014 годом.

Число музеев не изменилось, число посещений увеличилось на 21,2% от уровня 2014 г. В городе имеется 1 учреждение культурно-досугового типа и 1 детская музыкальная школа.

Число культурно-досуговых мероприятий увеличилось на 4 % по сравнению с 2014г. В 2015 году работниками отрасли «культура» было проведено 234 разноплановых культурно-досуговых мероприятия, которые посетило около 8 тыс. человек, из которых 2 тыс. человек дети, подростки и молодежь.

Для удовлетворения творческих способностей населения работает 11 клубных формирований Культурно-досугового комплекса и 5 отделений Школы искусств, в которых занимается более 500 человек, из которых более 300 человек - дети и

подростки.

Общая численность работников в сфере культуры составляет 49 человек, из них работников Культурно-досугового комплекса 20 человек, детской школы искусств 31 человек, из которых 22 человека педагогический персонал.

Основное внимание уделяется подготовке и проведению культурно-массовых мероприятий, Государственных праздников, конкурсов, фестивалей. На сегодняшний день в школе успешно действуют 9 детских коллективов: хор младших классов, хор старших классов, вокальный ансамбль мальчиков, фольклорный ансамбль, ансамбль народных инструментов, эстрадный ансамбль учащихся и преподавателей, духовой оркестр, кукольный театр, ансамбль гитаристов. Обучение ведется не только на базе основного здания школы, но и в средних общеобразовательных школах № 1, №2, №4, №5.

Учащиеся Детской школы искусств и участники творческих коллективов Культурно-досугового комплекса неоднократно удостоивались дипломов различной степени за участие в различных конкурсах и фестивалях.

Юные дарования ДШИ в 2015г. стали участниками одного международного, 4-х региональных и 2-х городских конкурсов, где завоевали 8 дипломов, один из которых - диплом участника Международного конкурса духовых оркестров, прошедшем в городе Воронеже, а детский танцевальный коллектив КДК студия танца "Жемчужина" был награжден дипломом II степени за участие в Областном эстрадном конкурсе "Созвездие молодых 2015".

Таблица 20

Оздоровительные, санаторно-курортные, спортивные учреждения МО «Город Льгов»

Показатели	2011	2012	2013	2014	2015	Темп роста 2015 к 2011, %
Число спортивных сооружений, ед.	23	23	23	17	16	69,6
том числе:						
- стадионы	1	1	1	1	1	100
- спортивные залы	9	9	9	10	10	111,1
- плоскостные спортивные сооружения	13	13	13	3	4	30,7
- плавательные бассейны	0	0	0	0	0	х
Доля населения, регулярно занимающегося физкультурой и спортом, %	25,4	28,4	29,5	31,0	34,3	х

Большое внимание уделяется созданию условий для занятия физической культурой и спортом населения города, улучшению технического состояния помещений, предназначенных для занятий физической культурой и спортом, расширению спортивной инфраструктуры города за счет строительства и ввода в эксплуатацию новых физкультурно-спортивных сооружений.

Численность лиц, систематически занимающихся физической культурой и спортом, в 2015 году составила 6,7 человек, что на 6,3% больше, чем в предыдущем году (2014г.- 6,3 тыс.чел.). Доля населения, систематически занимающегося физической культурой и спортом, составила 34,3% (2014г.-31%).

Во всех спортивных залах общеобразовательных учреждений города проведены капитальные ремонты, реконструированы: помещение бывшего

кинотеатра в спортивный зал для занятий рукопашными видами единоборств (Спортивный зал "Олимп") и помещения СОШ №7 в спортивный зал для детско-юношеской спортивной школы города. Приобретены татами, боксерский ринг, спортивный инвентарь. Открыт музей спорта.

Построен новый физкультурно-оздоровительный комплекс, который оснащен современным оборудованием. Сотни мальчишек и девчонок в дневную смену смогут заниматься мини-футболом, баскетболом, волейболом и гимнастикой. Предусмотрены занятия и для других возрастных категорий горожан по этим видам спорта в вечернее время и функционирование тренажерного зала оснащенного профессиональным оборудованием "Премиум класс" для занятия фитнесом (26 единиц). Открылись новые секции по трем видам спорта (спортивные танцы, спортивная акробатика, фитнес). Ежедневная пропускаемая способность объекта составляет более 200 человек.

В рамках частного партнерства в спортивном зале "Олимп" созданы необходимые условия для занятий спортсменов по видам спорта бокс, дзю-до, каратэ, в частности: проведены капитальные ремонты помещений раздевалки и тренерской, приобретены спортивные тренажеры, спортивные снаряды. Также, за счет добровольных пожертвований приобретена форма для сборной команды города по футболу и необходимый для обеспечения тренировочного процесса и участия в областных первенствах спортивный инвентарь.

В 2015 году в соответствии с календарным планом проведения физкультурно-спортивных мероприятий спланировано проведение и участие 30 мероприятий.

В 2015 году подростки и молодежь приняли участие в открытом первенстве по футболу среди любительских и дворовых команд, кубок города Льгова, открытом первенстве МБОУДОД "ДЮСШ г. Льгова" по волейболу, посвященное Дню космонавтики, открытом первенстве по баскетболу среди сборных команд СОШ г. Льгова, посвященное памяти Павла Жабина, Рождественском открытом турнире по хоккею среди юношей СОШ, открытом первенстве ДЮСШ по шахматам, открытом первенстве ДЮСШ по шашкам, турнире по лыжам, посвященный памяти воина интернационалиста Владимира Шамардина, Городской эстафете среди образовательных учреждений города, на призы депутатов ЛГС, посвященной Дню Победы в ВОВ, открытом первенстве ДЮСШ по боксу среди юношей, Новогоднем турнире по мини-футболу среди юношей на призы депутатов ЛГС, турнире по мини - футболу среди детских команд на Кубок Главы города, посвященный Дню защиты детей, Всероссийских массовых соревнованиях по уличному баскетболу, Спортивно-массовом мероприятии "Президентские состязания", Всероссийских спортивных играх школьников "Президентские спортивные игры".

В соответствии с федеральной программой «Газпром-детям» построены три универсальных спортивных площадки на базе МБОУ СОШ №1 г.Льгова, МБОУ СОШ№4 г.Льгова и МБОУ СОШ №5 г.Льгова . В МБОУ СОШ№4 залит каток, школьники и взрослые в свободное время играют в хоккей и занимаются катанием на коньках. В городском саду в ноябре 2014года оборудована такая хоккейная коробка.

В 2016году по линии «Газпром-детям» будет начато строительство ФОКа с плавательным бассейном по ул.Титова.

1.2.8. Информационные ресурсы

Услуги связи в городе предоставляются предприятием связи общего пользования и операторами мобильной связи. Услуги междугородной и международной телефонной связи предоставляют районный

телекоммуникационный узел электросвязи ОАО междугородней и международной связи «Ростелеком» и операторы мобильной связи: «МТС», «Мегафон», «Билайн», «Теле-2».

Обеспечение сетью Интернет осуществляют все операторы связи.

Почтовое обслуживание осуществляет Львовский почтамт ФГУ ПС «Почта России», СМИ представлены газетами «Львовские новости» и «Курьер».

1.2.9. Развитие потребительского рынка

Одной из важнейших сфер жизнеобеспечения населения города является торговля. В этой сфере сформировалась высокая конкурентная среда. На 01.01.2016 года на территории города зарегистрировано 220 субъектов розничной торговли с торговой площадью 12,6 тыс.кв.м, из них 6 супермаркетов с торговой площадью 4,7 тыс. кв. метров. На территории города Львова функционируют магазины федеральной торговой сети - «Магнит» и «Пятерочка».

В настоящее время в городе осуществляют работу 2 ярмарки, на территории которых имеют возможность реализовывать свою продукцию КФХ и жители города с личных подсобных хозяйств.

Таблица 21

Развитие торговли и общественного питания в МО «Город Льгов»

(по состоянию на конец года)

Показатели	2011	2012	2013	2014	2015	Темп роста 2015 к 2011, %
Количество объектов розничной торговли - всего, ед.	181	186	192	218	220	121,5
Торговая площадь объектов розничной торговли, м ²	8286	9539,1	10413,7	12513	12556,4	151,5
Торговая площадь предприятий розничной торговли на 1 тыс. жителей	395,5	463,5	514,4	628,6	643	162,6
Оборот розничной торговли по крупным и средним предприятиям, млн.руб.	766,2	798,0	912,4	997,4	1080,1	141
Оборот розничной торговли, включая малое предпринимательство, млн. руб.	1120,6	1196,5	1325,4	1524,4	1692,2	151
Оборот розничной торговли на душу населения -всего, руб.	53486,7	58141,8	65464,8	76583,8	86633	162
Оборот общественного питания по крупным и средним предприятиям, млн. руб.	5,9	6,9	5,5	5,9	6,5	110,2
Оборот общественного питания, включая малое предпринимательство, млн. руб.	26,4	30,6	34,6	36,6	40,4	110,4
Оборот общественного питания на душу населения -всего, руб.	1260,1	1487,0	1709,0	1838,7	2070	164,3

По состоянию на 31.12.2015г. на территории муниципального образования «Город Льгов» действуют специализированные непродовольственные магазины (64 ед.); магазины товаров повседневного спроса, минимаркеты (102 ед.);

неспециализированные непродовольственные магазины (48 ед.); супермаркеты (6 ед.); торговые павильоны (117 ед.).

Оборот розничной торговли предприятий и организаций всех форм собственности по городу Льгову в 2015г. составил 1692,2 млн.руб., по сравнению с 2014г. увеличился на 167,8 млн.руб. или на 11,1% (2013г.- 1524,4 млн.руб.).

Из общего объема розничного товарооборота в 2015г. наибольший удельный вес составляет объем розничной торговли следующих предприятий:

- ЗАО «Тандер» - 305,2 млн.руб., что выше уровня 2014г. на 17,2% или на 44,8 млн.руб. (2014г.- 260,4 млн.руб.). Такой рост был обеспечен за счет введения в эксплуатацию в апреле 2015 году третьего магазина по ул. Опульского, 53. Дополнительно создано 14 рабочих мест.

- ЗАО «Торговый дом «Перекресток» - 185,1 млн.руб., что выше уровня 2014г. на 25% или на 37,3 млн.руб. (2014г.- 148 млн.руб.).

- ПО «Льговское» - 172,7 млн.руб., что ниже уровня 2014г. на 21,3% или на 46,8 млн.руб. (2014г.- 219,5 млн.руб.).

- ООО «Альянс» - 60,1 млн.руб., что ниже уровня 2014г. на 17,8% или на 13,0 млн.руб. (2014г.- 73,1 млн.руб.).

На снижение объема розничного товарооборота по вышеуказанным двум предприятиям повлияло открытие сети магазинов, принадлежащих ЗАО «Тандер» и ЗАО «Торговый дом Перекресток», что создало высокую конкурентоспособность.

Принята муниципальная целевая программа «Развития и поддержки малого и среднего предпринимательства в городе Льгове на 2015-2017 годы». В рамках действия муниципальной программы субъектам малого и среднего предпринимательства оказываются консультационные услуги, проводятся встречи с приглашением представителей Комитета потребительского рынка и лицензирования Курской области.

Общий объем оборота общественного питания составил в 2015 году 40,4 млн. рублей, что на 64,3 % больше показателя 2011 года.

Услуги общественного питания в городе Льгове оказывают: кафе «Парадиз», кафе «Кавказский дворик», закусочная «Центральная», закусочная «Виктория», кафе «Салам», кафе «Венеция», пиццерия «Сатрадное», закусочная «Светофор», кафе «Точка» и др., общеобразовательные учреждения города Льгова (8 столовых).

Наибольший удельный вес по объему оборота общественного питания занимает ООО «Хлеб» (закусочная «Виктория»).

Таблица 22

Развитие платных услуг в МО «Город Льгов»

Показатели	2011	2012	2013	2014	2015	Темп роста 2015 к 2011, %
Объем платных услуг населению по полному кругу, млн. руб.	154,1	171,8	190,5	285,8	307,1	199,3
Объем платных услуг населению, оказываемых крупными и средними предприятиями, млн.руб.	17,4	19,9	26	26,1	32,4	186,2
Количество объектов бытового обслуживания, ед. (в т.ч. ИП)	58	59	61	61	61	105,2
Объем платных услуг на душу населения, руб.	7355,3	8348,3	9409,3	14358,2	15721	213,7

Количество объектов бытового обслуживания составляет 61 ед. (включая ИП), что выше данного показателя 2011г. на 5,2%.

В городе Льгове населению оказываются платные услуги по пошиву и ремонту одежды, обуви, производится ремонт теле-, радио-аппаратуры, ремонт бытовой техники, ремонт часов, ремонт и изготовление мебели, ювелирных изделий и др.

В 2015 году населению города Льгова оказано платных услуг на сумму 307,1 млн.руб. (в 2014г.- 285,8 млн.руб.).

Основную долю в платных услугах занимают коммунальные и жилищные услуги.

Сохранятся опережающие темпы роста на весьма чувствительные к изменению доходов населения виды услуг (услуги связи, ветеринарные, спорта, правового характера, медицинские, системы образования, отдельные виды бытовых услуг).

Система бытового обслуживания населения в муниципальном образовании, функционирующая в рыночных условиях, сформировалась на основе предпринимательской инициативы. Субъектами предпринимательства оказывается 90 % объема бытовых услуг, при этом 50% объема оказывается индивидуальными предпринимателями, отдельными физическими лицами, неоформленными в установленном порядке.

Наряду с вышеназванными факторами существует ряд проблем, характерных для сферы бытового обслуживания:

- отсутствие современной нормативной правовой базы и механизмов регулирования взаимоотношений между исполнителями, потребителями бытовых услуг и органами власти;
- недостаток квалифицированных кадров, особенно при организации услуг с применением современных технологий;
- слабая материально-техническая база, отсутствие современного оборудования и новых технологий;
- недостаток технических средств и автотранспорта для организации выездного обслуживания;
- острая потребность и сложность в получении кредитов на развитие бытовых услуг;
- недостаток оборотных средств; низкий уровень рентабельности;
- недоступность к имуществу и высокие расходы на коммунальные услуги.

1.2.10. Состояние окружающей среды

Администрация города Льгова большое внимание уделяет вопросам экологии.

Ежегодно проводятся Дни защиты от экологической опасности. К началу этой операции все предприятия и организации города готовят природоохранные мероприятия, ход выполнения которых обсуждается в процессе.

На содержание объектов благоустройства и озеленения города за 5 лет было направлено почти 10 млн.рублей из бюджета города, на следующие мероприятия:

- содержание мест захоронения- 0,5 млн.руб.;
- озеленение территории города, выпилровку старых и аварийных деревьев – 4,6 млн.руб.;
- содержание объектов прочего благоустройства- 4,8 млн.руб.

В целях улучшения экологического состояния территории города на обеспечение мероприятий по вывозу несанкционированных свалок мусора выделено из местного бюджета более 3,5 млн.руб.

К разряду предприятий, причиняющих наибольший ущерб загрязнению окружающей среды, относится ОАО «Сахарный комбинат Львовский».

При переработке сахарной свеклы образуется около 200 тыс. тонн жома, который ранее полностью использовался на корм скоту.

В результате сокращения численности поголовья крупного рогатого скота, жом превратился в проблему.

Руководство ОАО «Сахарный комбинат Львовский» не принимает мер по утилизации жома, а жом вывозится на поля.

Для решения данной проблемы необходимо обязать руководство ОАО «Сахарный комбинат Львовский» построить жомосушильный цех.

Остается острой проблемой для города Львова утилизация и переработка бытовых и промышленных отходов.

Эта проблема заключается в строительстве полигона твердых бытовых отходов. На условиях долевого финансирования за счет средств областного и местного бюджетов построены контрольно-дезинфицирующая ванна и навес-стоянка для транспорта, ограждение полигона (1-я очередь), сторожка, электролинии, водоотводящие устройства. Но для завершения строительства полигона необходимо более 15 млн. рублей.

Еще существует проблема с загрязнением атмосферного воздуха. Основными источниками загрязнения являются выбросы загрязняющих веществ от промышленных, топливно-энергетических, транспортно-дорожных предприятий.

С целью решения данной проблемы в городе Льгове уже построены газовые котельные по ул.Советская и ул.Примакова, в МБОУ СОШ №4 г.Львова, в МБОУ СОШ №2 г.Льгове. В 2014г. построены газовые котельные по ул.Красная (для отопления жилых домов и детского сада №3), на ФОКе; в 2015году- в МБДОУ «Детский сад №1».

ОАО «Львовский хлебозавод», ООО «Львовские дрожжи» перевели производство на газообразное топливо.

К сожалению, в городе пока существуют котельные, работающие на твердом топливе.

В перспективе, планируется строительство модульных газовых котельных в образовательных учреждениях города: МОУ СОШ №5 г.Львова (имеется проектная документация), МОУ СОШ №1 г.Львова им. Бессонова В.Б., но для этого необходимо софинансирование затрат из областного бюджета. В 2016г. будут построены модульные газовые котельные по ул.Овечкина и Литейная (ранее отопление осуществлялось угольными котельными).

ЗАО «Львовское» ДЭП так же наносит экологический вред при производстве асфальта. Для решения данной проблемы необходимо установить дымососы, другое газопылеулавливающее оборудование на участке по производству асфальта.

Существует проблема в городе с питьевой водой.

На двух водозаборах города: «Нижний» и Льгов-II вода не соответствует нормам по содержанию железа.

В городе отсутствует станция второго подъема со станцией обезжелезивания и вода подается сразу в водопроводную сеть.

Для решения данного вопроса необходимо софинансирование из областного бюджета.

Так же, требует модернизации существующая биостанция на ул.Зеленая.

Существует проблема загрязнения реки Сейм. Отсутствие плано-регулярной очистки рек представляет собой угрозу санитарно-эпидемиологическому благополучию населения. Русло реки Сейм заилилось и заросло сорной водной растительностью.

Необходимо разработать проект и выполнить гидромеханические работы по расчистке и углублению дна р. Сейм.

В ходе инженерно-геологических изысканий на участке строительства на глубине от 0,6 до 4,5м от земной поверхности вскрыт аллювиальный водоносный горизонт. Если вышеуказанные работы будут выполнены, то они окажут положительное влияние на здоровье населения города.

Но самим нам эту проблему не решить, нужно содействие Экологического фонда и привлечение инвестиций.

Основные показатели состояния окружающей среды представлены в таблице 23.

Таблица 23

Основные показатели состояния окружающей среды в МО «Город Льгов»

Показатели	2011	2012	2013	2014	2015
Выбросы загрязняющих веществ, отходящих от стационарных источников загрязнения атмосферного воздуха, тыс.тонн*	0,951	0,876	0,660	0,566	0,553
Темп роста к предыдущему году, %	93,4	92,1	75,3	85,8	97,7
из них:					
Твердые вещества, тыс.тонн*	0,14	0,139	0,054	0,037	0,038
Диоксид серы, тыс.тонн*	0,218	0,168	0,146	0,077	0,069
Оксид углерода, тыс.тонн*	0,373	0,347	0,244	0,240	0,236
Оксиды азота (в пересчете на NO ₂), тыс.тонн*	0,087	0,08	0,074	0,070	0,070
Углеводы (без ЛОС), тыс.тонн*	0,116	0,118	0,118	0,118	0,118
Летучие органические соединения (ЛОС), тыс.тонн*	12,3	19,557	19,485	19,396	17,284

*) по данным статистики

Анализ основных показателей состояния окружающей среды за последние 5 лет показывает, что выбросы загрязняющих веществ в окружающую среду сократились.

Для населения муниципального образования вопрос улучшения экологической обстановки в ближайшее десятилетие является одной из важнейших проблем, которая требует серьезного внимания, необходимо увеличение бюджетного финансирования данной сферы.

В настоящее время существенных ограничений на хозяйственную деятельность по экологическому фактору нет. Определенную проблему представляет мощность канализационных очистных сооружений, утилизация всех видов отходов. Эта проблема может быть решена, если стратегические планы системы развития производства в городском округе и проблемы утилизации и переработки промышленных отходов, совершенствования канализационной системы будут решаться во взаимной увязке.

1.2.11. Общественно-политическая жизнь

На территории МО действуют 4 политические партии:

- ВПП «Единая Россия»,
- «Справедливая Россия»,

- ЛДПР,
- КПРФ.

Зарегистрировано 16 общественных объединений и организаций.

Партии и общественные организации оказывают большое влияние на общественно-политическую жизнь в муниципальном образовании. Граждане, объединенные по политическим и иным интересам, направляют свою деятельность на решение вопросов в экономической, социальной и экологической сферах, в сфере занятости, помощи малоимущим слоям населения, спортивной и патриотической работе, сохранения исторических традиций самоуправления (казачества). Осуществляют взаимодействие с государством в целях налаживания контактов между властью и населением.

Самая большая по численности членов партии - это ВПП «Единая Россия» - 732 чел., которая пользуется наибольшим авторитетом среди населения города и района. «Единая Россия» выступает организатором многих проектов: «Модернизация образования», «России важен каждый ребенок», «Университет пожилого человека», «Пятьсот бассейнов», «Новые дороги городов России».

Уровень общественной активности населения муниципального образования средний. Активно участвуют в деятельности политических партий и общественных объединений 10,3 % населения.

В городе имеется 1 основная конфессия – православная. Действует 2 православных храма.

1.2.12. Молодежная политика

В муниципальном образовании «Город Льгов» проживает 3523 человека в возрасте от 14 до 30 лет, что составляет 18 % от общей численности населения города.

Молодежная политика формируется и реализуется органами муниципальной власти и местного самоуправления, при участии молодежных и детских общественных объединений, неправительственных организаций и иных, юридических и физических лиц.

Реализация государственной молодежной политики МО «Город Льгов» направлена на создание условий и возможностей для успешной социализации и эффективной самореализации молодежи, для развития ее потенциала в интересах России и, следовательно, на социально-экономическое и культурное развитие города и страны, обеспечение ее конкурентной способности и укрепление национальной безопасности. Работа по реализации молодежной политики, обеспечению прав и гарантий молодого поколения, созданию и развитию молодежных и детских общественных организаций строится в соответствии с муниципальными и областными целевыми программами:

- Муниципальная программа "Обеспечение доступным и комфортным жильем, коммунальными услугами граждан в муниципальном образовании «Город Льгов»;
- Муниципальная программа «Повышение эффективности работы с молодежью, организация отдыха и оздоровления детей, молодежи, развитие физической культуры и спорта в муниципальном образовании «Город Льгов»;
- Муниципальная программа «Развитие культуры в муниципальном образовании «Город Льгов».

Молодежная политика в городе реализуется по следующим приоритетным направлениям:

- вовлечение молодежи в социальную практику и ее информирование о потенциальных возможностях развития;
- развитие созидательной активности молодежи;

- интеграция молодых людей, оказавшихся в трудной жизненной ситуации, в жизнь общества;
- системное вовлечение молодежи в общественную жизнь и развития навыков самостоятельной жизнедеятельности молодых жителей района;
- выявление, продвижение, поддержка активности и ее достижений в социально-экономической, общественно-политической, творческой и спортивной сферах;
- вовлечения в полноценную жизнь молодых людей, которые испытывают проблемы с интеграцией в обществе;
- экономическая деятельность и занятость молодежи;
- поддержка одаренной молодежи;
- социальное развитие молодежи, защита молодой семьи;
- создание условий для возникновения и функционирования общественных организаций;
- военно-патриотическое воспитание молодежи.

Для достижения поставленных целей и задач на протяжении этих лет были задействованы различные подведомственные Администрации города Льгова организации и учреждения, общественные организации и клубные молодежные формирования.

Уже более 13 лет при поддержке администрации города на территории муниципального образования «Город Льгов» действует и проводит свою работу военно-патриотический клуб «Спецназ» им. А. Невского. На сегодняшний день клуб действует при МБУ «Культурно-досуговый комплекс г. Льгова».

Курсанты клуба являются постоянными участниками общегородских социально значимых, патриотических мероприятий, а так же различных областных мероприятий, соревнований и сборов военно-патриотических клубов. С июня 2005 года в программу обучения его участников была внесена воздушно-десантная подготовка. Воспитанники ВПК «Спецназ им. А. Невского» г. Льгова – частые гости аэроклуба. И это не случайно, потому что этот клуб имеет десантный профиль.

Наша молодежь- активные участники различных региональных и всероссийских молодежных проектов, областных конкурсов, фестивалей и интеллектуально-развлекательных игр.

Уже в течение ряда последних лет в функции администрации города Льгова, а именно, в сферу молодежной политики внесена организация оздоровления, отдыха и занятости детей, подростков и молодежи города Льгова. Ежегодно бесплатно отдохнуть в каникулярное время и получить квалифицированную медицинскую помощь в течение года предоставляется около 700-м детям и подросткам МО "Город Льгов".

В результате совместной работы и заключенных Соглашений между Комитетом по делам молодежи и туризму Курской области и муниципальном образованием «Город Льгов» Курской области, разработана и реализована эффективная технология целевого подбора и направления детей в оздоровительные учреждения.

В 2014 году оздоровилось 686 детей и подростков города Льгова:

- в санаторно-курортных учреждениях – 77 чел.,
- в загородных детских оздоровительных лагерях – 83 чел.,
- в профильных (специализированных) детских оздоровительных лагерях – 73 чел.,
- в детских оздоровительных лагерях с дневным пребыванием детей - 453 человек.

По состоянию на 1 сентября 2015 года в городе Льгове оздоровился 257 человек, из них – 34 ребенка получили бесплатные путевки в загородные

оздоровительные лагеря, 65 человек в профильные (специализированные) лагеря, 49 детей в санаторно-курортные организации; 109 человек в лагеря с дневным пребыванием детей.

Количество детей, обеспеченных путевками показано в таблице 24.

Таблица 24

Типы оздоровительных учреждений	Количество заявок на путевки		Обеспеченность заявок путевками					
	всего	в т.ч. ТЖС	кол-во заявок обеспеченных путевками					
			всего	в т.ч. ТЖС				
				всего	дети из многодетных семей	дети инвалиды	дети находящиеся под опекой	дети сироты
Санаторно-курортные организации	119	79	49	37	12	3	3	-
в т.ч. за пределами Курской области	20	8	12	8	2	-	2	-
Загородные лагеря	178	117	34	30	4	-	5	-
Специализированные (профильные) лагеря	83	52	65	37	7	2	2	-
Лагеря с дневным пребыванием	109	109	109	109	53	2	9	-

1.3. Экономический потенциал

На территории города на начало 2016 г. зарегистрировано 681 субъекта хозяйственной деятельности, из них: юридические лица- 190 (27,5% от общего числа), в том числе организации, созданные без прав юридического лица- 31 (4,6% от общего числа); граждане, занимающиеся коммерческой деятельностью- 491 (или 72,1% от общего числа).

По формам собственности хозяйствующие субъекты (юридические лица) распределяются следующим образом: федеральная – 19 (или 10%); субъектов РФ – 16 (или 8,4%); муниципальная – 45 (или 23,7%); частная – 79 (или 41,6%); смешанная российская собственность – 8 (или 4,2%); собственность общественных и религиозных организаций- 19 (или 10%); прочие – 4 (или 2,1%).

Производство товаров и услуг на территории города представлено следующими предприятиями: производство пищевых продуктов – предприятия: ОАО «Сахарный комбинат Льговский», ОАО «Льговский МКК», ООО «Льговский хлебозавод», металлургическое производство и производство готовых металлических изделий - ФБУ ИК-3 УФСИН России по Курской области; производство транспортных средств и оборудования - обособленное структурное подразделение Воронежского филиала ОАО «ВРК-2»; производство электронного и оптического оборудования – ОАО «Льговский завод «Электроцит»; целлюлозно-бумажное производство, издательская и полиграфическая деятельность - редакция газеты «Льговские новости», редакция газеты «Курьер».

Структура экономики муниципального образования в разрезе видов экономической деятельности с указанием удельного веса каждого вида в общем обороте организаций по итогам работы в 2015 году приведена в таблице 25.

Таблица 25

Видовая структура экономики МО «город Льгов» по обороту организаций

Показатели	2014		2015		Темп роста, %
	млн. руб.	уд. вес, %	млн. руб.	уд. вес, %	
ВСЕГО по муниципальному образованию	2137,4	100	3095,1	100	144,8
в том числе:					
Сельское хозяйство, охота и лесное хозяйство	539	25,2	838,4	27,1	155,6
Обрабатывающие производства	1236,8	57,9	1784,8	57,7	144,3
Производство и распределение электроэнергии, газа и воды	60,7	2,8	75,1	2,4	123,7
Строительство	28,1	1,3	83,6	2,7	297,2
Транспорт и связь	103,3	4,8	94,3	3	91,2
Операции с недвижимым имуществом, аренда и предоставление услуг	12,6	0,6	14,5	0,5	115,4
Гостиницы и рестораны	5,8	0,3	6,5	0,2	113,2
Государственное управление и обеспечение военной безопасности; социальное страхование	14,6	0,7	12,7	0,4	87
Образование	15	0,7	21,5	0,7	143,7
Здравоохранение и предоставление социальных услуг	104,7	4,9	149,7	4,8	143
Предоставление прочих коммунальных, социальных и персональных услуг	16,8	0,8	14	0,5	83

Общий оборот организаций в 2015 году снизился по сравнению с 2014 годом на 44,8%. Самый высокий темп роста оборота сложился в строительстве и составил 297,2 % уровню прошлого года.

1.3.1. Промышленное производство

Промышленность представлена следующими отраслями: производство пищевых продуктов, включая напитки; металлургическое производство и производство готовых металлических изделий; производство транспортных средств и оборудования; производство электронного и оптического оборудования; целлюлозно-бумажное производство, издательская и полиграфическая деятельность; производство и распределение электроэнергии, газа и воды, тепловой энергии.

В 2015г. объем отгруженных товаров собственного производства, выполненных работ и услуг составил 1869,2 млн. руб., в сопоставимых ценах к уровню 2014г. индекс промышленного производства составил 119,8% .

Наибольший удельный вес в общем объеме промышленного производства занимает производство пищевой продукции – 81,1%, производство транспортных и средств и оборудования – 8,9%, на остальные отрасли приходится 15,3 %.

Среди предприятий пищевой промышленности сведущим предприятием является ОАО «Сахарный комбинат Льговский», на его долю приходится 56 % от всех объемов производства обрабатывающих производств и 69,3% от общего объема отгруженных товаров собственного производства, выполненных работ и услуг по виду деятельности «производство пищевых продуктов, включая напитки». Объем отгруженных товаров, выполненных работ и услуг в 2015г. составил 1051 млн.руб., индекс промышленного производства в сопоставимых ценах к уровню 2014г. составил 171,4%.

В 2015г. предприятием произведено продукции (сахар-песок) 43,4 тыс.тонн (2014г.- 34,2 тыс.тонн). За пять последних года (2011-2015гг.) предприятием вложено инвестиций в основной капитал более 158,8 млн. руб.

Среднесписочная численность работающих на предприятии в 2015г. составляет 308 человек. Средняя заработная плата на предприятии за 2015 год составила 20363,40 рублей, что ниже средней заработной платы по городу на 0,7%.

Таблица 26

Показатели начисленной среднемесячной заработной платы

Показатели	2011	2012	2013	2014	2015	Темп роста 2015г.к 2011г., %
Среднемесячная заработная плата по полному кругу, руб.	14213,5	16054,3	18954,0	19970,3	20503,6	144,3
Среднесписочная численность работающих (без фермеров и ИП) с учетом малых и микропредприятий, чел.	6468,3	6187,9	5883,8	5657,4	5570,2	86,1

Среднемесячная заработная плата по полному кругу в 2015 году составила 20503,6 рублей, рост к 2011 г. в 1,4 раза, годовой фонд оплаты вырос в 2015 г. по отношению к 2011 г. в 1,3 раза, что говорит о том, что среднемесячная заработная плата повысилась не только за счет роста фонда заработной платы, но и за счет сокращения численности работающих.

Таблица 27

Производство продукции в натуральном выражении

Показатели	Произведено, тонн				
	2011	2012	2013	2014	2015
Хлеб и хлебобулочные изделия	2722	3035	2617	2195	2231,2
Масло животное	23,7	46,3	99,6	11,3	12
Цельномолочная продукция в пересчете на молоко	210	96	118	34	35
Сахар-песок	35109	41328	33903	34202	43361

Консервы молочные, туб.	19909	18615	18810	17190	12476
Дрожжи	4441	4934	6668	7544	6948

Основными производителями промышленной продукции являются:

- ОАО «Сахарный комбинат Львовский», производящее сахар-песок;
- ОАО «Львовский МКК», производящее консервы молочные, масло животное и цельномолочную продукцию (кефир, творог, творожная масса, сыр и др.);
- ООО «Львовский хлебозавод» и ООО «Хлеб», производящие хлеб и хлебобулочные изделия.

1.3.2. Предпринимательская деятельность

Таблица 28

Основные показатели развития предприятий малого бизнеса

Показатели	Ед. изм.	2010	2011	2012	2013	2014	Темп роста 2014г. к 2010 г., раз
Количество работающих субъектов малого бизнеса по состоянию на конец года - всего	ед.	688	636	616	524	541	78,6
в том числе: - малые предприятия - юридические лица (по данным статистики)*	ед.	68	65	62	56	54	79,4
- индивидуальные предприниматели - ИП (по данным статистики)*	ед.	620	571	554	468	487	80,9
Число субъектов малого и среднего предпринимательства в расчете на 10 тыс. человек населения (по результатам сплошного наблюдения органами статистики)*	ед.	322,4	322,4	322,4	322,4	322,4	100
Доля среднесписочной численности работников (без внешних совместителей) малых и средних предприятий в среднесписочной численности работников (без внешних совместителей) всех предприятий и организаций (по результатам сплошного наблюдения органами статистики)*	%	14,1	14,1	14,1	14,1	14,1	100

Этот важный сектор экономики города представляют 54 малых предприятия и 487 индивидуальных предпринимателей.

По сравнению с 2010 годом число малых предприятий снизилось на 17 ед. (на 25%), число индивидуальных предпринимателей снизилось на 115 ед. (в 1,2 раза). Основная причина снижения количества индивидуальных предпринимателей - это значительное увеличение страховых взносов в Пенсионный фонд.

За прошедшие годы в малом и среднем предпринимательстве города Львова Курской области произошли позитивные изменения. Оно стало динамично развивающимся сектором экономики города: создаются новые рабочие места, развивается сфера услуг и торговли.

В структуре малого предпринимательства лидируют торговля, общественное питание и оказание различных видов услуг.

Малыми предприятиями города, занимающимися производством пищевой продукции ООО «Льговский хлебозавод» и ООО «Хлеб» выпускается ежегодно более 2 тысяч тонн хлеба и хлебобулочных изделий, кондитерских изделий; около 11 тонн колбасных изделий.

Администрация города продолжает создавать условия для занятия предпринимательством: выделяются участки под строительство магазинов, аптек, автосервисных мастерских и других объектов. Оказывается консультационная поддержка, проводятся встречи с приглашением представителей Комитета потребительского рынка и лицензирования Курской области, Пенсионного фонда, Роспотребнадзора и других контролирующих органов.

Предприниматели города ознакомлены с условиями выдачи микрокредитов, субсидий на государственную поддержку малого предпринимательства, доведена информация о гарантийном фонде, о предоставлении грантов начинающим субъектам малого и среднего предпринимательства.

Принята муниципальная программа «Развитие малого и среднего предпринимательства в городе Льгове Курской области».

В соответствии с решением Льговского Городского Совета депутатов трем субъектам малого и среднего предпринимательства и организациям, образующим инфраструктуру передано во владение и (или) пользование муниципальное имущество на праве аренды (ООО «Водоканал», ООО «Руслан», ООО «Людмила»).

Предприниматели города Льгова неохотно пользуются мерами государственной поддержки. Основные причины: условия предоставления мер государственной поддержки не удовлетворяют малый бизнес; большая доля субъектов малого и среднего предпринимательства осуществляет свою деятельность в сфере торговли и на городской территории, а в данном случае, государственная поддержка не оказывается.

За последние три года в городе построено 28 новых объектов торговой сети (2015г.- 5 ед.), общей площадью более 3,3 тыс.кв.м. (2015г.- 1,3 тыс. кв.м), реконструировано 16 торговых объектов (2015г.- 5 ед.).

Таким образом, основу экономического потенциала муниципального образования «Город Льгов» составляют предприятия промышленности, а также динамично развивающийся малый бизнес. Развитие данных предприятий создает реальную возможность обеспечения экономической стабильности города.

Для достижения этой цели необходимо повышение конкурентоспособности производимой продукции на внутреннем и внешнем рынках за счет внедрения новых высокотехнологичных, ресурсосберегающих производств, что, в свою очередь, с позиции формирования высокоэффективной экономики, обеспечит занятость и социальную защиту населения, рост доходов городского бюджета, создаст действенный трудовой мотивационный механизм.

1.4. Инвестиционная деятельность

Таблица 29

Динамика инвестиций в основной капитал

Показатели	2011	2012	2013	2014	2015
Инвестиции в основной капитал за счет всех	124,7	226,1	209,8	169,5	208,3

источников финансирования по городу в действующих ценах, млн. рублей					
Индекс физического объема инвестиций в сопоставимых ценах, в % к предыдущему году	118,7	170,4	87,5	80,8	122,9
<i>Справочно: Инвестиции в основной капитал за счет всех источников финансирования по области в действующих ценах, млн.рублей</i>	49962,8	53361,4	54879,5	55382,0	55422,9
<i>Индекс физического объема инвестиций в сопоставимых ценах, в % к предыдущему году</i>	142,6	100,4	96,9	100,9	100,1
Доля инвестиций по городу в общем объеме инвестиций по области, %	0,2	0,4	0,4	0,3	0,4

В 2015 году на развитие экономики и социальной сферы по крупным и средним предприятиям было освоено инвестиций в основной капитал 208,3 млн. руб., что составляет 167 % к уровню 2011 года.

Динамика величины инвестиций имеет ярко выраженную тенденцию роста, их сумма значительно колеблется по годам.

В рамках мероприятий по реализации областной целевой программы «Выполнение государственных обязательств по обеспечению жильём категорий граждан, установленных Федеральным законом «О дополнительных гарантиях по социальной поддержке детей – сирот и детей, оставшихся без попечения родителей» на 2011-2015 годы» в городе Льгове построено и введено в эксплуатацию 23 дома для детей-сирот, общей площадью 3,5 тыс. кв.м.

В рамках адресной программы Курской области по переселению граждан из аварийного жилищного фонда с учетом необходимости развития малоэтажного жилищного строительства построены многоквартирные жилые дома для переселенцев по ул. Горелова – 6 домов; по ул. Овечкина- 1 дом. В 2015г. начато строительство 1 дома по ул. Овечкина, которое планируется завершить в 2016г., что позволит решить вопрос с расселением граждан из аварийного жилья.

В городе построен физкультурно-оздоровительный комплекс и детский сад №1 по ул. Красная, реконструировано здание Детского сада №2 по ул.К.Маркса; строятся новые сети водопровода и газопровода.

В рамках областной целевой программы «Развитие образования Курской области» и муниципальной программы «Развитие образования в МО «город Льгов» Курской области» в образовательных учреждениях города ежегодно проводятся капитальные ремонты.

В рамках Комплекса мер по модернизации общего образования города в образовательные учреждения поставлено новое компьютерное оборудование; учебно-производственное оборудование; спортивное оборудование; технологическое оборудование для школьных столовых; приобретены учебники и др.

В производственной деятельности - на предприятиях города проводились работы по модернизации и реконструкции производства; на приобретение машин и оборудования.

Структура инвестиций по источникам финансирования представлена в таблице 30.

Структура инвестиций в основной капитал по источникам финансирования

Показатели	2014		2015	
	млн. руб.	в % к итогу	млн. руб.	в % к итогу
Инвестиции в основной капитал- всего	169,5	100	208,3	100
в т.ч. по источникам финансирования:				
собственные средства	26,7	15,8	19,9	9,6
привлеченные средства	142,8	84,2	188,4	90,4
из них:				
бюджетные средства	89,9	53	165,1	79,3
в том числе:				
из федерального бюджета	29,4	17,3	83,2	39,9
из областного бюджета	55,1	32,5	65,7	31,5
из муниципального бюджета	5,4	3,2	16,1	7,7

Основными источниками инвестиций являлись: собственные средства предприятий; бюджетные средства; заемные средства; кредиты банков; прочие источники.

Положительными моментами в структуре инвестиций является тот факт, что основными источниками являются собственные средства предприятий и бюджетные средства. Первое показывает, что предприятия уделяют всё большее внимание своему развитию, модернизации и реконструкции, а второй момент характеризует выделение значительных бюджетных сумм на строительство и реконструкцию социально-значимых объектов.

Удельный вес инвестиций по источникам финансирования изменился следующим образом: доля инвестиций за счет собственных средств предприятий уменьшилась с 15,8 % до 9,6%, соответственно, доля привлеченных средств увеличилась с 84,2% до 90,4%. Средства федерального бюджета в 2015 г. увеличились в 2,8 раза к уровню 2014г.; средства областного бюджета увеличились на 19,2% ; средства местного бюджета увеличились в 3 раза.

В 2015 году объем инвестиций в основной капитал за счет всех источников финансирования по крупным и средним предприятиям составил 208,3 млн.рублей, что составляет 122,9% к 2014 году. Основная доля инвестиций направлена в отрасли: государственное и муниципальное управление – 161,9 млн.рублей (77,7% от общей суммы); обрабатывающие производства – 23,1 млн. рублей (11,1% от общей суммы); производство и распределение электроэнергии, газа и воды – 14,2 млн. рублей (6,8% от общей суммы).

1.5. Кадровый потенциал

1.5.1. Занятость населения

Численность населения в городе по состоянию на 01.01.2016г. по данным территориального отдела статистики составила 19,533 тыс. человек, (снижение к 2013 г. на 3,5 %). Численность населения в трудоспособном возрасте составила 10,716 тыс. чел.

Среднегодовая численность занятых в экономике составила 5570 чел.

Таблица 31

Основные показатели занятости населения

(на конец года)

Показатели	На 01.01.2014	На 01.01.2015	На 01.01.2016	Темп роста 2015г. к 2013г., %
Численность населения всего, тыс. чел.	20,246	19,905	19,533	96,5
Численность населения в трудоспособном возрасте, тыс. чел	11,539	11,162	10,716	92,9
Численность занятых в экономике, тыс. чел.	5,884	5,657	5,570	94,7
в том числе: на крупных и средних предприятиях, тыс. чел.	5,175	5,008	4,937	96,3
Доля занятых на крупных и средних предприятиях в общей численности занятых в экономике, %	88,0	88,5	88,6	x
Доля занятых в экономике в общей численности населения в трудоспособном возрасте, %	51	50,7	52,0	x

В целях реализации антикризисных мер в условиях кризиса на мировых финансовых рынках, проводится ежемесячный мониторинг ситуации на рынке труда. Все эти мероприятия помогли приостановить рост безработицы.

Таблица 32

Сведения о численности безработных

(на конец года)

Показатели	2011г.	2012г.	2013г.	2014г.	2015г.
Численность незанятого населения, состоящего на учете в органах государственной службы занятости, чел.*	247	225	173	189	243
из них: - признаны безработными, чел.	247	225	173	189	243
Справочно: Численность незанятого населения, состоящего на учете в органах государственной службы занятости по области, чел.*	8406	7066	6157	6259	7420
Удельный вес численности незанятого населения, состоящего на учете в органах государственной службы занятости МО в общем количестве по области, %	2,9	3,2	2,8	3,0	3,3
Потребность в работниках, заявленная предприятиями и организациями в течении года, чел.*	71	118	56	83	33
Уровень регистрируемой безработицы, %*	1,2	1	0,9	1,1	1,4

*По данным Курскстата (в целом по г.Льгову и Льговскому району)

Уровень безработицы на 01.01.2015 г. составил 1,1 %, на 01.01.2016г.- 1,4% .
На 01.01.2015 г. на учете в центре занятости состояло 189 чел, из них имеют

статус безработного 189 чел. , на 01.01.2016г.- 243 человека.

В 2015 году ОКО «Центр занятости населения по городу Льгову и Льговскому району Курской области» подали сведения о предстоящем высвобождении 166 граждан следующие организации:

ООО «Льговские дрожжи» - 66 чел.(с 01.02.2016г. станут на биржу труда); ПМС №104- 63 чел.; ООО «Курскоблнефтепродукт» Льговский филиал- 12 чел.; МУП «Благоустройство- 10 чел.; ОАО «Сахарный комбинат Льговский» - 4 чел.; ПАО «Росбанк»-3 чел.; МБДОУ «Детский сад №1»- 2 чел.; МВД ОБВ охраны- 1 чел.; ООО «Курскатомэнергоремонт» - 1 чел.; ОАО «Ремонтно-эксплуатационное управление»- 1 чел.; Банк «Русский стандарт»- 1 чел.; ПМС №55 – 1 чел.; ЗАО «Курсквтормет»- 1 чел.

Администрацией г.Льгова совместно с ОКУ «Центр занятости населения города Льгова и Льговского района» проводится работа по оказанию социальной поддержки безработным гражданам, оказывается содействие гражданам в поиске работы. Это стало возможным благодаря эффективной реализации программ по поддержке безработных граждан.

Согласно программы «Содействие занятости населения по городу Льгову и Льговскому району» проводились следующие мероприятия:

- проводится подготовка, переподготовка и повышение квалификации безработных граждан;
- оказание психологической поддержки гражданам, оставшимся без работы;
- оказание содействия самозанятости безработных граждан;
- организация временного трудоустройства граждан , в том числе несовершеннолетних граждан в возрасте от 14 до 18 лет в свободное от учебы время;
- организация профессиональной ориентации в целях выбора профессии;
- организация оплачиваемых рабочих мест общественных работ;
- оказание содействия безработным гражданам в поиске подходящей работы .

В течение года осуществлялись социальные выплаты 265 гражданам, признанным в установленном порядке безработными.

1.5.2. Анализ системы управления муниципального образования

Город Льгов Курской области является муниципальным образованием в соответствии с законодательством Российской Федерации и Курской области, на основании Устава, объединенным общей территорией, в пределах которой осуществляется местное самоуправление, имеющим муниципальную собственность, местный бюджет, выборные органы местного самоуправления.

Муниципальное образование «Город Льгов» Курской области наделен статусом муниципального городского округа. Устав муниципального образования «Город Льгов» принят решением Льговского Городского Совета депутатов от 04.08.2005г. № 834, зарегистрирован распоряжением Администрации Курской области от 26.08.2005г. №693-р.

Структуру органов местного самоуправления муниципального образования составляют:

- представительный орган - Льговский Городской Совет депутатов;
- глава муниципального образования - Глава города;
- исполнительно-распорядительный орган муниципального образования- Администрация города Льгова;
- контрольно-счетный орган - ревизионная комиссия.

Порядок формирования, полномочия, срок полномочий, подотчетность и подконтрольность органов местного самоуправления, а также иные вопросы

организации и деятельности названных органов определяются Уставом муниципального образования «Город Льгов» Курской области.

Представительным органом города является Льговский Городской Совет депутатов. Совет состоит из 15 депутатов, избираемых на основе всеобщего, равного и прямого избирательного права при тайном голосовании по мажоритарной системе в соответствии с федеральными законами и законами Курской области сроком на 5 лет. Председатель Совета избирается представительным органом муниципального образования из своего состава.

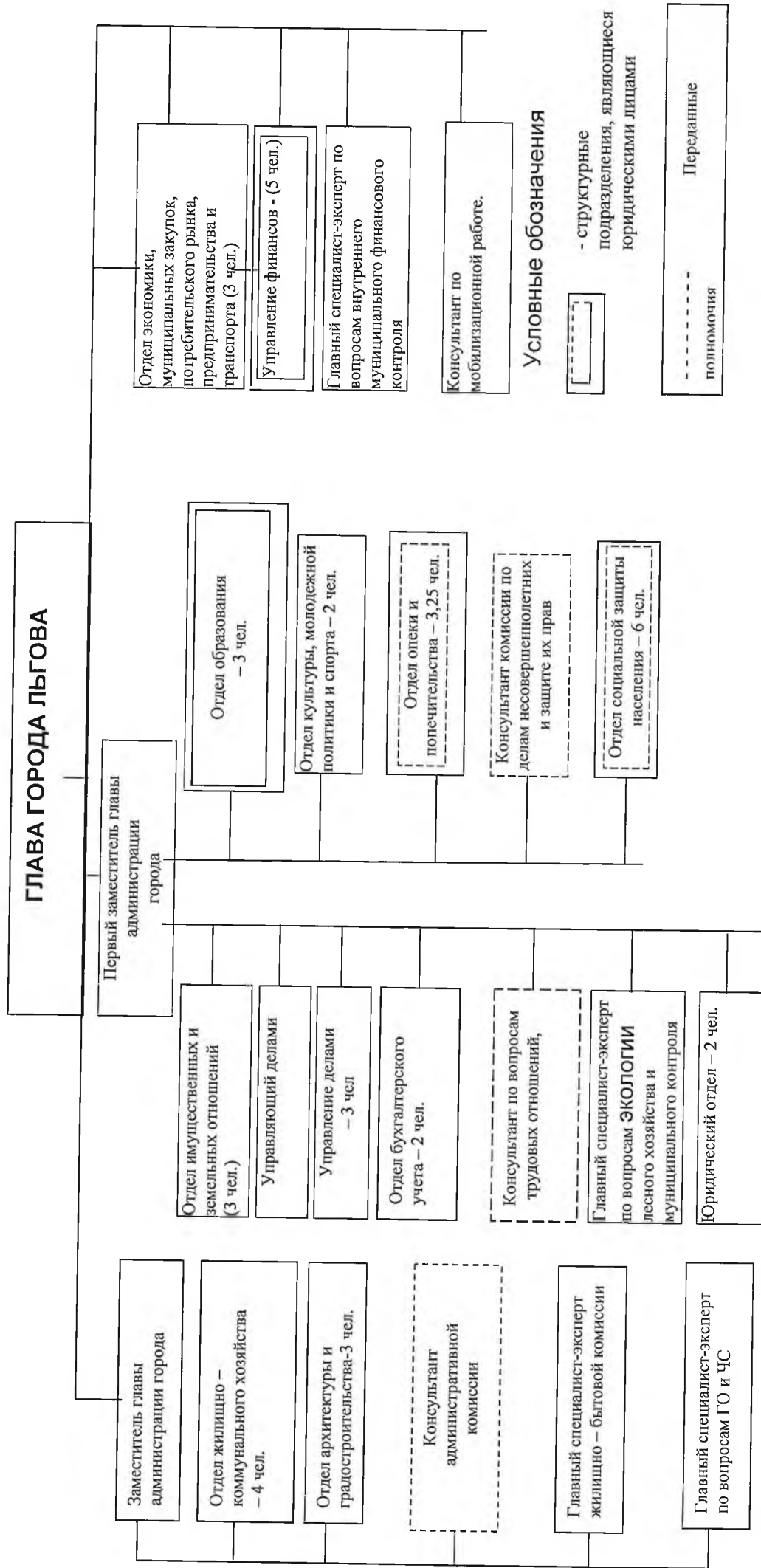
Глава города (глава муниципального образования) является высшим должностным лицом муниципального образования «Город Льгов» Курской области. Глава города избирается гражданами, проживающими на территории муниципального образования, на основе всеобщего равного и прямого избирательного права при тайном голосовании и возглавляет местную администрацию (администрацию города). Срок полномочий главы города 5 лет. В 2017г. Глава города будет избираться представительным органом на конкурсной основе.

Исполнительно-распорядительным органом муниципального образования «Город Льгов» является администрация города. Администрация осуществляет свою деятельность в соответствии с Конституцией Российской Федерации, законами и иными нормативными актами Российской Федерации и Курской области, Уставом муниципального образования и решениями Льговского Городского Совета депутатов.

Основные задачи и направления работы администрации МО - укрепление законности, применение и активное использование юридических норм и правовых средств с целью достижения лучших результатов работы, правовое информирование.

Последние выборы в Льговский Городской Совет депутатов состоялись 14.09.2014 года.

Структура Администрации города Львова Курской области



Основные задачи и направления работы администрации муниципального образования - укрепление законности, применение и активное использование юридических норм и правовых средств, с целью достижения лучших результатов деятельности, правовое информирование.

Один раз в три года проводится аттестация муниципальных служащих. Для повышения профессионального уровня муниципальных служащих проводятся семинары, отдельные служащие направляются на учебу.

Таблица 33

Кадровый состав органов местного самоуправления

	Администрация и ее структурные подразделения	
	чел.	%
Численность муниципальных служащих	46	100,0
Пол:		
Мужчины	11	23,9
Женщины	35	76,1
Образование:		
высшее	44	95,7
среднее профессиональное	2	4,3
среднее	0	0
Возраст:		
до 30 лет	3	6,5
от 30- 40 лет	12	26,1
от 40 до 50 лет	25	54,4
от 50 до 60 лет	4	8,7
свыше 60 лет	2	4,3
Стаж:		
до 5 лет	6	13
5-15 лет	7	15,2
свыше 15 лет	33	71,8

Численность муниципальных служащих в администрации города и ее структурных подразделениях составляет 46 человек, кроме того глава города занимает выборную должность.

В администрации города и ее структурных подразделениях доля мужчин составляет 23,9%, - 76,1 %.

По образовательному уровню муниципальные служащие подразделяются следующим образом: с высшим образованием – 95,7%, со средним профессиональным образованием- 4,3%.

По возрастному составу в администрации города и ее структурных подразделениях число служащих в возрасте от 30 до 50 лет преобладает 80,4 % от общего количества муниципальных служащих; со стажем до 5 лет число - 13 %.

Основные мероприятия, направленные на обеспечение социально-экономического развития муниципального образования:

- разработка документов стратегического развития муниципального образования (стратегия, комплексная программа социально-экономического развития, генеральный план), согласованных с приоритетными направлениями развития Курской области;
- внедрение системы комплексной оценки муниципальных образований и финансовое стимулирование их развития;

- формирование инвестиционного паспорта муниципального образования, обеспечение поддержки и привлечение внебюджетных источников для реализации инвестиционных проектов;
- совершенствование системы бюджетного регулирования и межбюджетных отношений, укрепление финансово-экономической основы местного самоуправления;
- содействие в реализации мероприятий административной реформы, программ реформирования муниципальных финансов, развития механизмов участия населения в осуществлении местного самоуправления и активизации самоорганизации граждан.

1.6. Бюджетный потенциал

Муниципальное образование имеет свой бюджет, который утверждается решением Льговского Городского Совета депутатов.

Формирование, утверждение и исполнение местного бюджета, контроль за его исполнением осуществляют органы местного самоуправления самостоятельно в соответствии с решениями Совета депутатов и с соблюдением требований, установленных Бюджетным кодексом Российской Федерации, федеральными законами и законами Курской области.

Таблица 34

Доходы и расходы бюджета МО «Город Льгов»

(тысяч рублей)

	ДОХОДЫ		В том числе				РАСХОДЫ		Дефицит (-), профицит (+)
			Налоговые и неналоговые доходы, зачисляемые в бюджет МО в соответствии с действующим законодательством		Безвозмездные и безвозвратные перечисления				
	Всего	Темп роста, %	Всего	Темп роста, %	Всего	Темп роста, %	Всего	Темп роста, %	
2011	192,2	119,2	95,7	103,8	96,5	139,6	185,3	117,3	+6,9
2012	237,7	123,7	111,8	116,8	125,9	130,5	232,2	125,3	+5,5
2013	316,5	133,2	107,9	96,5	208,6	165,7	339,5	146,2	-23,0
2014	316,0	99,8	98,1	90,9	217,9	104,5	338,6	99,7	-22,6
2015	379,1	120	88,8	90,5	290,3	133,2	375,4	110,9	+3,7

В динамике с 2011г. по 2015г. безвозмездные поступления в бюджет ежегодно увеличивались и составили в 2015 году 290,3 млн. рублей, что в 3 раза больше по сравнению с 2011г.

Налоговые и неналоговые доходы в 2015г. по сравнению с 2011г. снизились на 6,9 млн. рублей.

Таблица 35

Структура налоговых и неналоговых доходов бюджета

	2011		2012		2013		2014		2015	
	млн. руб.	удел. вес, %	млн. руб.	удел. вес, %	млн. руб.	удел. вес, %	млн. руб.	удел. вес, %	млн. руб.	удел. вес, %
Всего	95,7	100	111,8	100	107,9	100	98,1	100	88,8	100
<i>в том числе:</i>										
Налог на доходы физических лиц	42,8	44,7	45,7	40,9	50,9	47,3	25,7	26,2	27,1	30,5
темп роста, %	104,1		106,8		111,4		50,5		105,4	
Налоги на совокупный доход	11,5	12	13,2	11,8	12	11,1	14,1	14,4	16,3	18,4
темп роста, %	110,6		114,8		90,9		92,5		115,6	
Налоги на имущество	12	12,5	16,6	14,9	14,4	13,3	20	20,4	20,8	23,4
темп роста, %	93,8		138,3		86,7		138,9		104	
Прочие налоговые доходы	7,3	7,6	1,7	1,5	1,2	1,1	1,4	1,4	5	5,6
темп роста, %	105,8		23,3		70,6		116,7		357	
Неналоговые доходы	22,1	23,2	34,6	30,9	29,4	27,2	36,9	37,6	19,6	22,1
темп роста, %	105,2		156,6		85,0		125,5		53,1	

По данным таблицы можно сделать вывод, что в структуре налоговых и неналоговых доходов наибольший удельный вес занимает налог на доходы физических лиц, в динамике этот показатель неоднозначен и значительно колеблется по годам, особенно в 2014г. Начиная с 1 января 2014г. норматив отчислений в местный бюджет от поступлений НДФЛ снизился в 2 раза (с 30% до 15%).

Поступления налогов на совокупный доход (ЕНВД, ЕСХН, УСНО) в динамике по годам с 2011г. по 2015г. увеличились с 11,5 млн. рублей до 16,3 млн. рублей. Удельный вес в общей сумме налоговых и неналоговых доходов составляет в среднем 13,5% (в 2011г.- 12%, в 2015г.- 18,4%).

Так же в динамике за анализируемый период с 2011г. по 2015г. увеличилось поступление налогов на имущество с 12 млн. рублей до 20,4 млн. рублей.

Общая сумма налоговых и неналоговых доходов бюджета за анализируемый период с 2011г. по 2015г. снизилась на 6,9 млн. рублей и составила в 2015 году 88,8 млн. рублей, это произошло по причине уменьшения норматива отчислений по НДФЛ в 2 раза (снижение поступлений НДФЛ в 2015г. по сравнению с 2011г. составило 15,7 млн.руб.).

Таблица 36

Отраслевая структура расходов бюджета

Статьи расходов бюджета	2011		2012		2013		2014		2015	
	млн. руб.	Уд. вес, %	млн. руб.	Уд. вес, %	млн. руб.	Уд. вес, %	млн. руб.	Уд. вес, %	млн. руб.	Уд. вес, %
Расходы - всего	185,3	100	232,2	100	339,5	100	338,6	100	375,4	100
Здравоохранени										

е										
Образование	102,1	55,1	123	53	177,8	52,4	165,2	48,8	302,1	80,5
Культура	3,6	1,9	4	1,7	5,3	1,6	5,7	1,7	5,7	1,5
Физическая культура и спорт	1,8	1	2,1	0,9	46,2	13,6	57,6	17	1,6	0,4
Средства массовой информации	2,7	1,5	1,9	0,8	2,8	0,8	2,5	0,7	2,1	0,6
Национальная безопасность и правоохранительная деятельность	4,3	2,3	5,9	2,5	7	2,1	5	1,5	4,8	1,3
Национальная экономика	9,3	5	11,7	5,1	16,3	4,8	16,4	4,8	5,7	1,5
Социальная политика	22,4	12,1	25,3	10,9	26,4	7,8	28	8,3	24	6,4
ЖКХ	18,5	10	31,6	13,6	31,2	9,2	30,7	9,1	7,1	1,9
Общегосударственные вопросы	20,6	11,1	26,7	11,5	26,5	7,8	27,5	8,1	21,2	5,6
Обслуживание муниципального долга									1,1	0,3

Как видно из таблицы, расходы бюджета муниципального образования за период с 2011 -2015 гг. выросли в 2 раза.

Наибольший удельный вес в общем объеме расходов на протяжении всего периода занимают расходы на образование (2015г.- 80,5%). Наименьший удельный вес занимают расходы на физическую культуру и спорт–0,4%.

Удельный вес расходов на общегосударственные вопросы общих расходах бюджета ежегодно уменьшается, с 11,1 % в 2011 г., до 5,6 % в 2015 г.

Таблица 37

Расходы бюджета муниципального образования в расчете на душу населения

Показатели	2011	2012	2013	2014	2015	Темп роста 2015 к 2011, %
Расходы бюджета, млн. руб.	185,3	232,2	339,5	338,6	375,4	202,6
Среднегодовая численность населения, тыс. чел.	21,337	20,951	20,579	20,246	19,719	92,4
Расходы бюджета муниципального образования на душу населения, тыс. руб.	8,684	11,083	16,497	16,724	19,037	219,2

Расходы бюджета за 5 лет выросли 2 раза и составили в 2015 г. 375,4 млн. рублей. Расходы бюджета муниципального образования на душу населения за этот период увеличились в 2,2 раза и составили 19,037 тыс. рублей.

Общая характеристика муниципального хозяйства в 2015 году

Объекты муниципального хозяйства	Количество
Муниципальные предприятия - всего, ед.	2
в том числе в сфере:	
Ритуальные услуги	1
благоустройства	1
Муниципальные учреждения - всего, ед.	18
в том числе в сфере:	
Образования	13
здравоохранения	
Культуры	1
физкультуры и спорта	1
другой сфере (ЕДДС, архив, ЦБ)	3
Муниципальный жилищный фонд, тыс. м ²	13
Земли - всего, га	3747
Структура земель по назначению - всего, %	100 %
в том числе:	
- земли населенных пунктов	3747 (100%)

Общая площадь города составляет 3747 га – земли населенных пунктов.

Поступления в бюджет МО «Город Льгов» доходов от реализации и аренды муниципальной собственности

Показатели	2011		2012		2013		2014		2015	
	тыс. руб.	вес, %	тыс. руб.	вес, %	тыс. руб.	вес, %	тыс. руб.	вес, %	тыс. руб.	вес, %
Реализация имущества	220,7	1,9	13387,7	43,3	15387	57,6	13881,9	41,3	2402,2	15,2
Темп роста, %			6066		114,9		90,2		17,3	
Аренда муниципального имущества	3614,1	31,4	3711,2	12	3438,8	12,9	2263,6	6,7	2443,4	15,5
Темп роста, %	104,8		102,7		92,5		65,9		108	
Продажа земли	747,7	6,5	1030,9	3,3	1561,9	5,8	5713,9	17	1220,7	7,7
Темп роста, %	132,5		137,8		151,5		365,8		21,4	
Аренда земли	6946,6	60,2	12768,5	41,4	6335	23,7	11754,4	35	9699,9	61,6
Темп роста, %	109,6		183,8		49,6		185,5		82,5	
Итого	11529,1	100	30898,3	100	26722,7	100	33613,8	100	15766,2	100
Темп роста, %	111,4		268		86,5		125,8		46,9	

Таким образом, высокая степень зависимости бюджета муниципального образования от внешних источников формирования доходной базы негативно влияет на возможность реализации социально-экономических программ. Однако, такие резервы, как развитие промышленности, предпринимательства, привлечение инвестиций, повышение эффективности использования муниципальной собственности, сокращение недоимки по обязательным платежам в бюджет позволят муниципальному образованию увеличить доходы бюджета и,

соответственно, увеличить объем средств, направляемых на решение проблем города.

РАЗДЕЛ 2. СТАРТОВЫЕ УСЛОВИЯ ДЛЯ РАЗРАБОТКИ СТРАТЕГИИ МУНИЦИПАЛЬНОГО ОБРАЗОВАНИЯ «ГОРОД ЛЬГОВ»

2.1. Внутренние и внешние факторы

Для более четкого и системного представления об особенностях процесса развития МО «Город Льгов» Курской области следует выделить основные факторы, оказывающие влияние на развитие. Внутренние факторы имеют свою основу внутри системы МО и на них могут влиять субъекты и объекты, реализующие стратегию, следовательно, можно сформировать методы воздействия на эти факторы и учитывать их в стратегии.

Внешние факторы имеют свою основу за пределами системы МО и влиять на них зачастую бывает либо невозможно, либо довольно трудно и неэффективно. Поэтому их влияние следует учитывать в стратегии, как заданные условия с учетом прогноза их изменения и воздействия на систему МО.

<i>Внутренние факторы</i>	<i>Внешние факторы</i>
<ol style="list-style-type: none">1. Политика органов местного самоуправления муниципального образования.2. Поддержка администрацией МО местного предпринимательства.3. Наличие ресурсов для развития промышленности.4. Деловая активность в муниципальном образовании5. Деятельность крупного, среднего и малого бизнеса и функционирование экономики города в целом.6. Инвестиционная привлекательность города.7. Функционирование общественных организаций муниципального образования8. Состояние и уровень развития социальной инфраструктуры муниципального образования .9. Уровень духовного, интеллектуального и культурного развития населения муниципального образования	<ol style="list-style-type: none">1. Элементы федеральной и региональной политики, влияющие на жизнедеятельность и перспективы развития МО2. Конъюнктура рынка3. Ценовая и тарифная политика естественных монополий.4. Диспаритет цен на готовую продукцию, энергетические и материальные ресурсы.5. Инвестиционные предпочтения.6. Востребованность ресурсов.

2.2. SWOT-анализ социально-экономического развития

На основе оценки исходной социально-экономической ситуации муниципального образования для обеспечения всестороннего учета местной специфики, анализа внутренних и внешних факторов, определения конкурентных преимуществ и проблем и негативных моментов и тенденций, тормозящих прогрессивное движение, проведен SWOT-анализ социально-экономического развития муниципального образования «Город Льгов» Курской области.

2.2.1. Уникальность, конкурентные преимущества и ключевые проблемы муниципального образования

<i>Сферы</i>	<i>Уникальность, конкурентные преимущества</i>	<i>Ключевые проблемы</i>
1. Ресурсный потенциал		
1.1. Географическое положение	<ul style="list-style-type: none"> • Наличие водных ресурсов (реки, водоемы). • Город находится в относительной близости от областного центра (80 км). • Проходит федеральная автомобильная трасса Е-38 (Курск-Воронеж-Борисоглебск) и железнодорожные магистрали «Санкт-Петербург-Брянск-Льгов-Киевский-Харьков» и «Воронеж-Курск-Льгов-Киевский-Киев»), обеспечивающие устойчивые внешние связи города. 	<ul style="list-style-type: none"> • Заиливание и зарастание растительностью русла реки Сейм
1.2. Природно-ресурсный потенциал	<ul style="list-style-type: none"> • Наличие месторождений сырья для производства строительных материалов (глина, песок). • Наличие лесов и лесонасаждений. • Наличие водных объектов. • Наличие свободных территорий для расширения хозяйственной деятельности. • Удовлетворительное качество питьевой воды. 	<ul style="list-style-type: none"> • Отсутствие на территории города организаций по изготовлению строительных материалов
2. Качество жизни		
2.1. Демография	<ul style="list-style-type: none"> • Сокращение смертности населения • Достаточная доля (57%) населения в трудоспособном возрасте. 	<ul style="list-style-type: none"> • Высокий уровень смертности. • Невысокий уровень рождаемости. • Высокий удельный вес населения

		<p>пенсионного возраста (27,9%).</p> <ul style="list-style-type: none"> • Высокий уровень миграционной убыли населения.
<p>2.2. Уровень жизни населения. Заработная плата, доходы</p>	<ul style="list-style-type: none"> • Отсутствие задолженности по заработной плате в действующих предприятиях. 	<ul style="list-style-type: none"> • Существенное отставание уровня заработной платы от средне областного показателя. • Высокая стоимость жизни, особенно по плате за жилье и услуги ЖКХ • Сильная дифференциация заработной платы по видам экономической деятельности. • Неразвитость рынка сбыта продукции, низкие закупочные цены.
<p>2.3. Социальная защита населения</p>	<ul style="list-style-type: none"> • Эффективная работа органов социальной защиты населения. • Высокий уровень охвата населения по предоставлению субсидий на оплату ЖКУ. • Наличие программ по социальной поддержке малообеспеченного населения. • Наличие социального приюта для детей. 	<ul style="list-style-type: none"> • Значительная доля пенсионеров, малообеспеченных граждан и семей в общей численности населения.
<p>2.4. Жилищно-коммунальная сфера и благоустройство</p>	<ul style="list-style-type: none"> • Высокий уровень газификации города (почти 100%). • Значительное улучшение благоустройства и озеленения города. • 100% населения охвачено автобусным сообщением. 	<ul style="list-style-type: none"> • Значительный рост стоимости услуг ЖКХ в части газоснабжения, электроснабжения, теплоснабжения. • Значительный износ электрических, тепловых, водопроводных, канализационных сетей. • Недостаток средств для проведения плановых ремонтов капитальных ремонтов объектов коммунальной сферы. • Недостаточно

		<p>высокий уровень подготовки специалистов ЖКХ.</p> <ul style="list-style-type: none"> • Недостаточно эффективная работа коммунального хозяйства. • Не оформлен полигон ТБО • Высокий удельный вес дорог улично-дорожной сети, требующих капитального ремонта. • Низкое участие жителей, предприятий, предпринимателей в благоустройстве города.
2.5. Строительство жилья	<ul style="list-style-type: none"> • Реализация на территории области приоритетного национального проекта «Доступное и комфортное жилье - гражданам России». • Наличие свободны территорий для индивидуальной жилищной застройки. • Наличие спроса на индивидуальное жилищное строительство. 	<ul style="list-style-type: none"> • Высокая рыночная стоимость жилья. • Низкая платежеспособность населения. • Относительно высокая стоимость строительных материалов.
	<ul style="list-style-type: none"> • Финансирование за счет средств местного бюджета программы "Обеспечение доступным и комфортным жильем, коммунальными услугами граждан в муниципальном образовании «Город Льгов» 	<ul style="list-style-type: none"> • Недостаток бюджетных средств для оказания финансовой поддержки всем желающим молодым семьям и многодетным семьям приобрести или построить жилье.
2.7. Образование	<ul style="list-style-type: none"> • Доступность образовательных услуг (развитая сеть образовательных учреждений) • Значительное наращивание темпов модернизации системы образования. • Расширение экономической самостоятельности и открытости деятельности образовательных 	<ul style="list-style-type: none"> • Недостаточный приток молодых специалистов, средний возраст учителя 45 лет. • Недостаток методического обеспечения образовательных учреждений в

	<p>учреждений</p> <ul style="list-style-type: none"> • Высокая наполняемость общеобразовательных школ. • Проведена процедура лицензирования школ • поэтапное введение федеральных государственных стандартов общего образования • наличие социальной поддержки детей (горячее питание, поддержка детей-сирот, детей-инвалидов, детей, находящихся в трудной жизненной ситуации) • Доступ к сети Интернет • Реализация приоритетного национального проекта «Образование» • Реализация муниципальных программ в области образования • Повышение заработной платы педагогам • Высокая степень охвата детей кружковой работой. 	<p>соответствии с новыми Стандартами.</p>
2.8. Культура, физкультура и спорт	<ul style="list-style-type: none"> • Открытие физкультурно-оздоровительного комплекса • Начаты подготовительные работы по строительству ФОК с плавательным бассейном • Увеличение доли населения, регулярно занимающаяся физкультурой и спортом. • Увеличение количества проводимых спортивных мероприятий городского, межобластного и международного масштаба. • Реализация региональных и муниципальных программ • Возможность профессиональной подготовки спортсменов. • Наличие «народных» творческих коллективов, которые принимают активное участие в культурно-массовых мероприятиях. • Наличие музеев, школьных музеев в каждой средней образовательной школе. 	<ul style="list-style-type: none"> • Низкая материально-техническая база учреждений культуры. • Невысокая обеспеченность спортивными сооружениями • Недостаток профессиональных работников для организации культурного досуга. • Большой процент износа библиотечного фонда • Здания культуры требуют капитального и текущего ремонта
2.9. Информационные	<ul style="list-style-type: none"> • Наличие городской газеты 	<ul style="list-style-type: none"> • Отсутствие

ресурсы	«Львовские новости» и районной газеты «Курьер» • Наличие общедоступной телефонной связи, сотовой связи, сети Интернет • Наличие сайта муниципального образования в сети Интернет.	местного телевидения на территории города • Отсутствие в левобережной части города доступа к стационарной сети Интернет
2.10. Потребительский рынок	• Развитая инфраструктура торговли, общественного питания, бытового обслуживания населения. • Достаточно высокое количество объектов торговой сети. • Высокий уровень торговой площади, приходящейся на душу населения • Развитие сетевой торговли. • Устойчивый рост объемов розничного оборота и бытовых услуг.	• Низкий уровень бытовых услуг. • Многие виды бытовых услуг не оказываются. • Недостаток предприятий бытового обслуживания
2.12 Социальная инфраструктура	• Наличие основных элементов социальной инфраструктуры	
2.13. Состояние окружающей среды		• Отсутствие производства по утилизации бытовых и промышленных отходов. • Превышение содержания в воде железа
2.14. Общественно-политическая жизнь	• Действие 4 политических партии • Средний уровень политической активности населения.	• Низкая активность жителей города в планировании и управлении развитием муниципального образования. • Низкая активность общественных организаций в решении вопросов развития города.
2.15. Молодежная политика	• Работа с молодежью построена на реализации муниципальных и областных целевых программ. • Развитость сферы молодежного досуга.	• Неопределенность будущего
3. Экономический потенциал		
3.1. Промышленность	• Наличие промышленных	• Высокая степень

	<p>предприятий, имеющих относительно развитую производственную базу и возможности для выпуска конкурентоспособной продукции.</p> <ul style="list-style-type: none"> • Наличие резервных производственных мощностей для организации новых видов производства. • Развитые автомобильные и железнодорожные сети. • Наличие сырья для переработки сельскохозяйственной продукции. 	<p>физического износа основных производственных фондов на отдельных предприятиях.</p> <ul style="list-style-type: none"> • Рост убыточных предприятий. • Слабая организация маркетинга на отдельных предприятиях. • Высвобождение рабочей силы за счет внедрения высокопроизводительной техники, применяемой в отрасли «Транспорт и связь». • Диспаритет цен на продукцию, реализуемую производителями и на приобретаемые ими материально-технические ресурсы. • Неравномерность развития предприятий.
<p>3.3 Малый бизнес</p>	<ul style="list-style-type: none"> • Участие в государственных программах поддержки малого предпринимательства. • Разработана схема размещения нестационарных торговых объектов 	<ul style="list-style-type: none"> • Недостаточное развитие отраслевой структуры малого бизнеса. • Недостаток собственных финансовых средств малых предприятий, сдерживающий обновление основных фондов и внедрение новых технологий. • Неразвитость форм взаимодействия внутри предпринимательского сообщества. • Недостаток знаний в области планирования, маркетинга и управления бизнесом. • Отсутствие в городе бизнес-центра и программ по обучению предпринимательству • Отсутствие фонда поддержки малого

		предпринимательства.
4. Кадровый потенциал		
Занятость населения	<ul style="list-style-type: none"> Наличие большого количества трудовых ресурсов, не обеспеченных работой на территории города. Реализация программы по содействию занятости населения городе. 	<ul style="list-style-type: none"> Ежегодное сокращение численности населения и доли занятых в экономике. Отток кадров с территории города.
5. Бюджетный потенциал		
	<ul style="list-style-type: none"> Наличие планов и программ по увеличению доходной части бюджета. Наличие планов и программ по оптимизации расходной части бюджета. 	<ul style="list-style-type: none"> Низкая доля налоговых и неналоговых доходов, зачисляемых в бюджет МО в соответствии с законодательством. Сложившаяся Система распределения налоговых поступлений между бюджетами разных уровней сокращает возможности муниципального образования в решении проблем местного уровня.
6. Инвестиционный потенциал		
	<ul style="list-style-type: none"> Близость к областному центру Наличие относительно развитого промышленного и сельскохозяйственного потенциала. Наличие инвестиционных площадок для строительства новых предприятий. Развитая транспортная и железнодорожная инфраструктура Наличие инвестиционного Паспорта Наличие Генерального плана 	<ul style="list-style-type: none"> Недостаточная инвестиционная активность Отсутствуют на территории муниципального образования строительные организации Высокая рыночная стоимость жилья.

Возможности	Угрозы
Экономические	
<ul style="list-style-type: none"> развитие эффективной системы местного самоуправления привлечение инвестиционных средств к развитию инфраструктуры стимулирование малого бизнеса и предпринимательства, занятых в сфере производства продукции 	<ul style="list-style-type: none"> зависимость МО от внешних инвестиций проникновение на рынок контрафактной, низкокачественной продукции изменение налоговой системы, сокращающей доходную часть

<ul style="list-style-type: none"> • эффективное распоряжение имеющимся земельным фондом и муниципальной собственностью • увеличение оборота торговли, общественного питания, платных услуг • формирование позитивного отношения местного населения и общественности к проводимым реформам • увеличение доходов от малого предпринимательства • увеличение объемов производства продукции 	<p>местного бюджета</p> <ul style="list-style-type: none"> • отток специалистов и молодых кадров в крупные города (Москва) • пассивное отношение населения к проводимым реформам в экономической сфере • частые повышения тарифов на газ, тепло- и электроэнергию • сокращение персонала на предприятиях города и рост безработицы • слабо развивается малое предпринимательство
--	---

Социальные

<ul style="list-style-type: none"> • рост реальных доходов населения • укрепление института семьи • рост уровня развития сферы услуг и качества услуг • продолжение реформы ЖКХ, повышение уровня качества жилищно-коммунальных услуг и благоустройства • формирование современной эффективной системы здравоохранения, укрепление здоровья населения, снижение уровня заболеваемости • формирование современной эффективной системы образования, повышения уровня образованности населения • повышение уровня культуры, организации досуга населения • сохранение национальных традиций и исторического наследия • укрепление правопорядка • формирование институтов гражданского общества создание условий для самореализации молодежи • развитие спорта • улучшение качества и увеличение объемов социальных услуг • создание институтов социального партнерства, включающих в себя представителей администрации и деловых кругов для реализации значимых социальных программ • расширение и углубление информационного пространства • повышение профессионального уровня специалистов и управленческих кадров • Достаточный уровень политической активности населения 	<ul style="list-style-type: none"> • увеличение разрыва между среднедушевыми доходами в области и муниципальном образовании • значительная дифференциация в уровне оплаты труда между отраслями экономики • темпы роста реальной заработной платы незначительны. • высокая степень износа инженерных сетей • ухудшение экологической обстановки, невысокое качество услуг здравоохранения • высокая стоимость жизни, особенно плата за жилье и услуги ЖКХ
---	---

--	--

2.2.2 Обобщенные результаты SWOT-анализа

Сильные стороны

- Наличие водных ресурсов (реки, водоемы). Наличие месторождений сырья для производства строительных материалов (глина, песок). Наличие свободных территорий для расширения хозяйственной деятельности. Нахождение в относительной близости к областному центру.
- Сокращение смертности населения.
- Достаточная доля населения в трудоспособном возрасте. Отсутствие задолженности по заработной плате в действующих предприятиях.
- Эффективная работа органов социальной защиты населения. Наличие программ по социальной поддержке малообеспеченного населения.
- Высокий уровень охвата населения по предоставлению субсидий на оплату ЖКУ. Высокий уровень газификации города. Значительное улучшение благоустройства и озеленения населенных пунктов.
- Развитая транспортная и железнодорожная инфраструктура.
- Наличие свободных территорий для индивидуальной жилищной застройки. Наличие спроса на индивидуальное жилищное строительство.
- Значительное наращивание темпов модернизации системы образования.
- Высокий уровень квалификации и профессионального опыта школьных учителей. Отсутствие дефицита педагогических кадров. Высокая степень охвата детей кружковой работой. Сохранение и развитие национальных традиций. Наличие школьных музеев в каждой средней образовательной школе и ДЮСШ.
- Наличие городской газеты «Льговские новости» и районной газеты «Курьер». Наличие общедоступной телефонной связи, сотовой связи. Наличие сайта муниципального образования в сети Интернет.
- Достаточно высокое количество торговых предприятий потребительской кооперации и индивидуальных предпринимателей.
- Наличие основных элементов социальной инфраструктуры .
- Реализация областной программ «Молодежь» .
- Наличие предприятий по производству и переработке сельхозпродукции.
- Устойчивый рост количества субъектов малого предпринимательства. Участие в государственных программах поддержки малого предпринимательства. Увеличение числа занятых в малом бизнесе, личном подсобном хозяйстве.
- Реализация программы по содействию повышения уровня занятости населения города и района.
- Рост бюджетной обеспеченности на душу населения.
- Рост налоговых поступлений, в том числе от малого бизнеса. Положительная динамика инвестиционной деятельности.
- Наличие относительно развитого промышленного и сельскохозяйственного потенциала.

- Наличие инвестиционных площадок для строительства новых предприятий

Слабые стороны

- Заиливание и зарастание растительностью русла реки Сейм.
- Высокий удельный вес населения пенсионного возраста. Значительная доля пенсионеров, малообеспеченных граждан и семей в общей численности населения. Сокращение численности населения за счет миграционной убыли.
- Существенное отставание уровня заработной платы от среднеобластного показателя. Сильная дифференциация заработной платы по видам экономической деятельности.
- Значительный износ электрических, тепловых, водопроводных и канализационных сетей. Значительный рост стоимости услуг ЖКХ в части газоснабжения, электроснабжения, теплоснабжения, водоотведения. Высокая степень износа жилого фонда. Отсутствие производства по утилизации бытовых и промышленных отходов.
- Низкое участие жителей, предприятий, предпринимателей в благоустройстве города.
- Недостаток бюджетных средств для оказания финансовой поддержки всем желающим молодым семьям и молодым специалистам приобрести или построить жилье.
- Отсутствие на территории города строительных организаций. Высокая рыночная стоимость жилья.
- Недостаточный приток молодых специалистов в школы города. Недостаток методического обеспечения образовательных учреждений в соответствии с новыми Стандартами.
- Низкая материально-техническая база учреждений культуры. Невысокая обеспеченность спортивными сооружениями.
- Недостаток профессиональных работников для организации культурного досуга. Большой процент износа библиотечного фонда. Здания культуры требуют капитального и текущего ремонта.
- Недостаток предприятий бытового обслуживания. Многие виды бытовых услуг не оказываются.
- Низкая активность жителей города в планировании и управлении развитием муниципального образования. Низкая активность общественных организаций в решении вопросов развития города.
- Высокая степень физического износа основных производственных фондов на отдельных предприятиях. Высвобождение рабочей силы из-за высокого уровня автоматизации современного производства.
- Диспаритет цен на продукцию, реализуемую производителями, и на приобретаемые ими материально-технические ресурсы.
- Недостаточное развитие отраслевой структуры малого бизнеса. Недостаток собственных финансовых средств малых предприятий, сдерживающий обновление основных фондов и внедрение новых технологий. Недостаток знаний в области планирования, маркетинга и управления бизнесом. Отсутствие в районе бизнес-центра и программ по обучению

предпринимательству. Отсутствие фонда поддержки малого предпринимательства.

- Недостаточная инвестиционная активность. Отсутствие на территории муниципального образования строительных организаций. Высокая рыночная стоимость жилья.
- Сокращение численности населения в трудоспособном возрасте. Отток кадров с территории города в поиске работы.
- Низкая доля налоговых и неналоговых доходов, зачисляемых в бюджет муниципального образования в соответствии с законодательством. Сложившаяся система распределения налоговых поступлений между бюджетами разных уровней сокращает возможности муниципального образования в решении проблем местного уровня.

Возможности

- Развитие эффективной системы местного самоуправления;
- Привлечение инвестиционных средств к развитию инфраструктуры;
- Стимулирование малого бизнеса и предпринимательства в производстве продукции;
- Эффективное распоряжение имеющимся земельным фондом и муниципальной собственностью;
- Увеличение оборота торговли, общественного питания, платных услуг;
- Формирование позитивного отношения местного населения и общественности к проводимым реформам;
- Увеличение доходов от малого предпринимательства; увеличение объемов производства продукции;
- Рост реальных доходов населения;
- Укрепление института семьи;
- Рост уровня развития сферы услуг и качества услуг;
- Продолжение реформы ЖКХ, повышение уровня качества жилищно-коммунальных услуг и благоустройства;
- Формирование современной эффективной системы здравоохранения, • Укрепление здоровья населения, снижение уровня заболеваемости;
- Формирование современной эффективной системы образования, повышения уровня образованности населения;
- Повышение уровня культуры, организации досуга населения;
- Сохранение национальных традиций и исторического наследия;
- Укрепление правопорядка;
- Формирование институтов гражданского общества; создание условий для самореализации молодежи;
- Развитие спорта;
- Улучшение качества и увеличение объемов социальных услуг;
- Создание институтов социального партнерства, включающих в себя представителей администрации и деловых кругов для реализации значимых социальных программ;

- Расширение и углубление информационного пространства;
- Повышение профессионального уровня специалистов и управленческих кадров;
- Достаточный уровень политической активности населения.

Угрозы

- Зависимость муниципального образования от внешних инвестиций;
- Проникновение на рынок контрафактной, низкокачественной продукции;
- Изменение налоговой системы, сокращающей доходную часть местного бюджета;
- Отток специалистов и молодых кадров в крупные города (Москва);
- Пассивное отношение населения к проводимым реформам в экономической сфере;
- Частые повышения тарифов на газ, тепло- и электроэнергию;
- Сокращение персонала на предприятиях города и рост безработицы;
- Слабо развивается малое предпринимательство;
- Увеличение разрыва между среднедушевыми доходами в области и муниципальном образовании;
- Значительная дифференциация в уровне оплаты труда между отраслями экономики;
- Темпы роста реальной заработной платы незначительны;
- Высокая степень износа инженерных сетей;
- Ухудшение экологической обстановки;
- Невысокое качество услуг здравоохранения;
- Высокая стоимость жизни, особенно плата за жилье и услуги ЖКХ.

РАЗДЕЛ 3.

СТРАТЕГИЧЕСКИЕ НАПРАВЛЕНИЯ СОЦИАЛЬНО-ЭКОНОМИЧЕСКОГО РАЗВИТИЯ МУНИЦИПАЛЬНОГО ОБРАЗОВАНИЯ «ГОРОД ЛЬГОВ»

3.1. Формирование ключевых проблем развития в разрезе основных направлений деятельности.

В целом, для муниципального образования «Город Льгов» характерны средние показатели уровня жизни населения, в сравнении с аналогичными среднестатистическими параметрами в разрезе Курской области.

Проведенный анализ текущего состояния экономики, социально-демографических параметров, качества, инфраструктуры и социальных составляющих позволил выявить следующие ключевые проблемы развития муниципального образования, рассмотренные в контексте основных направлений деятельности администрации:

1. Относительно высокая степень износа инженерной инфраструктуры, «старение» жилищного фонда, недостаточный объем инвестиционных потоков в производственную сферу.

2. Наметившаяся положительная динамика основных социально-демографических показателей, требует дальнейшей поддержки государства по привлечению молодежи, квалифицированных кадров и миграционных потоков. В качестве основного демографического риска следует выделить высокий уровень мужской смертности, что может повлечь за собой гендерный дисбаланс - значительное сокращение численности репродуктивного и трудоспособного мужского населения, молодежи, которую следует рассматривать как стратегический демографический резерв и базовый потенциал для улучшения социально - демографической ситуации.

3. Слаборазвитый рекреационный потенциал, недостаточно высокий уровень развития социальной сферы услуг, неблагоприятная экологическая ситуация, сложившаяся вследствие деятельности Курчатовской атомной станции.

4. Недостаточно эффективная деятельность в МО институтов гражданского общества, в том числе в части взаимодействия с органами местного самоуправления, низкая степень вовлеченности общественности в решение проблем МО.

5. Низкая степень интеграции в глобальные областные и межмуниципальные проекты социально - экономического развития территорий.

3.2. Основные выводы и рекомендации по выбору стратегических направлений

На основе детального анализа за период 2011-2015 годы социально-экономического развития МО «Город Льгов» Курской области составлен перечень основных выводов и рекомендаций по выбору стратегических направлений, которые учтены при текущем и перспективном планировании:

1. Эффективное функционирование предприятий промышленного комплекса, которое должно основываться на внедрении в производство передового отечественного и зарубежного опыта, применении инновационных технологий с целью повышения конкурентоспособности предприятий всех категорий.
2. Устойчивое развитие территории должно опираться на максимальную мобилизацию внутренних ресурсов при безусловной поддержке регионального бюджета и привлечении малого бизнеса.
3. Реализация средних и крупных инвестиционных проектов требует эффективного использования как внутренних ресурсов города, так и внешних (частных и государственных).
4. Необходимо стимулировать развитие малого и среднего предпринимательства.
5. Информационная поддержка развития города. Централизованный информационный ресурс будет использоваться для оказания своевременной информационной поддержки внутри города (изменение законодательства, рыночные изменения и т.п.).

6. Особое внимание следует уделить молодежи - она является основой будущего развития города. Следует создать больше возможностей повышения образовательного уровня, организации культурного, спортивного досуга молодежи и для самореализации молодого поколения внутри города.

Будущий образ города может быть охарактеризован следующими параметрами:

- Современный, благоустроенный, сохранивший историческое наследие город Льгов.
- Экологически чистая, красивая и ухоженная природа (реки, озера, леса).
- Центр проведения различных форумов, фестивалей и спортивных соревнований.
- Динамично развивающаяся конкурентоспособная экономика города.
- Низкий уровень безработицы.
- Стабильный, высокий уровень благосостояния жителей города.

3.3. Основная цель развития муниципального образования

С учётом выявленных конкурентных преимуществ, исторически сложившейся ситуации, природных особенностей, географического положения, а также основных потенциальных возможностей и стремлений жителей города, выявленных в процессе разработки Стратегии, основная цель развития муниципального образования «Город Льгов» Курской области сформулирована следующим образом:

«Создание благоприятных условий для гармоничного развития личности и общества на основе экономического, социального, культурно-исторического потенциала территории с целью обеспечения достойной жизни нынешнего и будущих поколений».

3.4. Стратегические направления развития и выбор сценария развития муниципального образования

Одним из основополагающих принципов стратегического развития является «измеримость» результатов поставленных задач и определенных приоритетов. С учетом данного требования, в Стратегии отражены основные направления развития, которые напрямую соотнесены с целевыми показателями развития до 2030 года.

Стратегия развития муниципального образования носит корпоративный характер, что означает, прежде всего, определение общих задач сообщества и их совместное, корпоративное решение всеми социальными, профессиональными, национальными, религиозными и возрастными группами на основе формирования компромиссного представления о перспективах развития муниципального образования, и мобилизации внутренних и внешних ресурсов для достижения целевых показателей стратегии.

Стратегией социально-экономического развития Курской области до 2020 года выбран инновационно-прорывной сценарий развития, реализация которого предполагает активную диверсификацию экономики и структурные сдвиги в пользу обрабатывающих отраслей промышленности и сектора услуг. Предполагается значительное снижение энергоемкости экономики, что позволяет характеризовать этот сценарий как энерго- и ресурсосберегающий.

Основываясь на результатах анализа ситуации, сложившейся в МО, учитывая тренды основных социально-экономических показателей, можно выделить следующие стратегические альтернативы развития (сценариев):

- инерционный;
- инновационный социально ориентированный.

Анализируя возможные направления развития, необходимо выделить наиболее перспективные из них, которые могут быть реально осуществимы с учетом сложившейся ситуации, тенденций и имеющихся или привлеченных ресурсов, дать дополнительный позитивный социально-экономический эффект и способствовать дальнейшему развитию. Такими направлениями являются:

- Устойчивое развитие экономического потенциала муниципального образования «Город Льгов» Курской области
- Создание условий для гармоничного развития личности и общества.

Цели первого стратегического направления:

- создание благоприятного хозяйственного и инвестиционного климата для развития промышленных предприятий, малого бизнеса;
- развитие перспективных промышленных производств, поддержка развития малого и среднего бизнеса;
- развитие энергосистемы города для обеспечения устойчивого функционирования экономики.

Цели второго стратегического направления:

- улучшение демографической ситуации, развитие системы образования, духовно-нравственное и патриотическое воспитание молодежи;
- улучшение условий среды обитания населения, обеспечение безопасных условий проживания, повышение уровня занятости и социальной защищенности;
- увеличение доходов и оптимизация расходов бюджета муниципального образования;
- развитие гражданского общества.

При разработке стратегии социально-экономического развития муниципального образования «Город Льгов» до 2030 года на основе проведенного анализа социально-экономического развития в качестве основного выбран «целевой» инновационный социально ориентированный сценарий развития. Данный сценарий развития предусматривает активизированный характер развития муниципального образования:

- структурные сдвиги в экономике за счет строительства новых промышленных предприятий, развития новых для муниципального образования видов экономической деятельности, использования конкурентных технологий;

- на основе развития экономики города повышение качества и уровня жизни населения, рост его численности, в том числе трудоспособного, повышение активности гражданского сообщества.

Этапы реализации Стратегии

Условно выделяются четыре этапа реализации Стратегии, в ходе выполнения которых будут решаться специфические задачи, обеспечивающие поступательное развитие города и достижение предусмотренных для каждого этапа целей.

I этап (2015-2017 годы) - завершение антикризисных мероприятий и формирование условий для обеспечения устойчивого развития (стратегическая готовность).

На данном этапе будут реализовываться конкурентные преимущества экономики города в «традиционных» сферах. Основные задачи этого этапа:

- совместное с бизнесом определение перечня приоритетных инвестиционных площадок и муниципальная поддержка их прединвестиционной подготовки, разработка первоочередных программ по реализации Стратегии;
- завершение начатых административной и бюджетной реформ, реализации антикоррупционной стратегии, повышение эффективности управления, направленных на создание привлекательной инвестиционной среды;
- реализация активной программы развития малого и среднего бизнеса;
- запуск программы энерго- и ресурсосберегающих технологий – в промышленность, строительство, ЖКХ, бюджетную сферу;
- участие власти в продвижении интересов бизнеса в другие регионы;
- создание стимулов для муниципальных образований к эффективному использованию ресурсов.

II этап (2018-2020 годы) - активная модернизация традиционных отраслей и реализация приоритетных инвестиционных проектов.

На данном этапе планируются активное привлечение инвестиций в подготовленные на предыдущем этапе инвестиционные площадки и развитие сервисного малого бизнеса.

В этот период предполагаются:

- интенсивное развитие промышленного производства на основе реализации инвестиционных проектов, направленных на повышение конкурентоспособности продукции;
- завершение проектов по развитию транспортно-логистической, энергетической, коммунальной инфраструктур;
- реализация мероприятий, направленных на ускоренное развитие малого бизнеса.

III этап (2021-2025 годы) - этап инновационного развития и формирования постиндустриальных секторов экономики.

В этот период должен быть совершен рывок в развитии города. На третьем этапе будут осуществляться:

улучшение качества социальной среды, значительное повышение эффективности использования всех видов ресурсов и в особенности трудового потенциала города.

IV этап (2026-2030 годы) - достижение нового качества жизни населения.

На данном этапе предполагается сформировать на основе территориально-производственных кластеров и зон опережающего развития эффективный территориальный экономический каркас города, органично встроенный в областную, российскую и мировую экономическую систему, достигнуть уровня и качества жизни населения города, обеспечить высокий уровень устойчивости экономики и бюджета города. Реализация мероприятий последнего этапа предполагает длительную подготовку и работу, направленные на трансформацию социальной среды, на протяжении всех остальных этапов.

РАЗДЕЛ 4.

ПРОГРАММЫ РЕАЛИЗАЦИИ СТРАТЕГИЧЕСКИХ НАПРАВЛЕНИЙ

4.1. Первое стратегическое направление - «Устойчивое развитие экономического потенциала муниципального образования»

Наименование комплекса мероприятий для реализации задачи	Мероприятия на долгосрочную и среднесрочную перспективы	Ответственные от органов местного самоуправления	Срок реализации мероприятий
<p>Задача 1.1. Создание благоприятного хозяйственного и инвестиционного климата для развития промышленности предприятий, малого бизнеса</p> <p>Создание условий для стабильного развития бизнеса на территории города и увеличение на этой основе доходной части бюджета</p>	<p>Задача 1.1. Создание благоприятного хозяйственного и инвестиционного климата для развития промышленности предприятий, малого бизнеса</p> <p>Укрепление деловых связей с организациями, способствующими развитию базовых отраслей экономики (ассоциация «Совет муниципальных образований области», торгово-промышленная палата, союз предпринимателей и другие)</p> <p>Изучение материалов работы муниципальных образований с высоким уровнем социально-экономического развития</p> <p>Участие в конференциях, семинарах по вопросам повышения инвестиционной привлекательности территорий</p> <p>Создание организационных и нормативно-правовых условий для развития муниципального образования</p>	<p>Отдел экономики, муниципальных закупок, потребительского рынка, предпринимательства и транспорта; отдела архитектуры и градостроительства;</p> <p>отдел имущественных и земельных отношений</p>	<p>2020г.</p> <p>2020г.</p> <p>2016-2030г. г.</p> <p>2020г.</p>

Наименование комплекса мероприятий для реализации задачи	Мероприятия на долгосрочную и среднесрочную перспективы	Ответственные от органов местного самоуправления	Срок реализации мероприятий
Создание условий по информационному продвижению товаров, работ, услуг предприятий, расположенных на территории города	Разработка нормативно-правовой базы для обеспечения инвестиционной привлекательности города и поддержание ее в актуальном состоянии		2016-2030г. г.
	Выделение площадок под строительство новых производств		
	Представление муниципальной инвестиционной политики и размещение	Организационно-правовой отдел, отдел экономики и планирования	
	Стратегии развития муниципального образования в сети Интернет и СМИ		
	Создание и размещение в сети Интернет информационно-географической карты муниципального образования и поддержание её в актуальном состоянии		
	Размещение информации в сети Интернет о предприятиях города и их бизнес-предложениях		
	Формирование на сайте муниципального образования актуальных ссылок на другие сайты, способствующие привлечению инвесторов		2016-2030 г.г.
	Размещение в СМИ местных нормативных актов по созданию инвестиционной среды		2016-2030 г.г.
	Участие в разработке областных законов, касающихся развития муниципальных образований		2016-2030 г.г.

Наименование комплекса мероприятий для реализации задачи	Мероприятия на долгосрочную и среднесрочную перспективы	Ответственные от органов местного самоуправления	Срок реализации мероприятий
Задача 1.3. Развитие действующих и создание перспективных промышленных производств			
Развитие действующих и создание новых производств	Модернизация и реконструкция основных производственных фондов действующих промышленных предприятий	Отдел архитектуры и градостроительства; отдел экономики, муниципальных закупок, потребительского рынка, предпринимательства и транспорта; хозяйствующие субъекты	2016-2030г.г.
Задача 1.4. Поддержка развития малого и среднего бизнеса			
Создание благоприятных условий для развития малого и среднего	Оказание информационной, консультационной, методической помощи субъектам малого и среднего предпринимательства Создание инфраструктуры поддержки малого и среднего бизнеса	Отдел экономики, муниципальных закупок, потребительского рынка, предпринимательства и транспорта, отдел имущественных и земельных отношений	2016-2030 г.

Наименование комплекса мероприятий для реализации задачи	Мероприятия на долгосрочную и среднесрочную перспективы	Ответственные от органов местного самоуправления	Срок реализации мероприятий
<p>предпринимательства</p> <p>Задача 1.5. Развитие энергосистемы района для обеспечения устойчивого функционирования экономики</p> <p>Повышение надежности функционирования предприятий города на основе развития тепло- электро- и газоснабжения</p>	<p>Участие в реализации мероприятий областной программы поддержки малого предпринимательства</p> <p>Реализация муниципальной целевой Программы развития малого и среднего предпринимательства.</p> <p>Реализация муниципальной целевой программы «Энергосбережение и повышение энергетической эффективности муниципальной образования «Город Льгов» на период 2013-2022годы»</p>	<p>Отдел с ЖКХ</p>	<p>2015-2022 г.г.</p>

Индикаторы реализации первого стратегического направления
«Развитие экономического потенциала для повышения уровня жизни и
увеличения доходов населения»

Индикаторы реализации	2014год	2015 год	Прогноз					
			2016 год	2017 год	2018 год	2019 год	2020 год	2030 год
Создание благоприятного хозяйственного и инвестиционного климата для развития промышленных предприятий, сельскохозяйственных производств, малого бизнеса								
1. Объем инвестиций в основной капитал за счет всех источников финансирования, млн. рублей	171,9	208,3	109,7	155	130	92	95	100
2. Объем инвестиций в основной капитал (за исключением бюджетных средств) в расчете на 1 жителя, руб.	2182	2103	2566	2700	2800	2811	2860	2880
3. Формирование нормативно-правовой базы для обеспечения инвестиционной привлекательности города и поддержание ее в актуальном состоянии, (+,-)	-	+	+	+	+	+	+	+
4. Наличие на сайте муниципального образования в сети Интернет раздела для инвесторов, (+,-)	+	+	+	+	+	+	+	+
Развитие действующих и создание перспективных промышленных производств								
1. Объем отгруженных товаров собственного производства, выполненных работ и услуг по крупным и средним предприятиям, млн. руб.	2054,9	3095,1	3023	3056	3123	3201	3500	3650
2. Номинальная начисленная средняя заработная плата одного работника по крупным и средним предприятиям, руб.	20792	20728,3	20882	21300	21656	21901	22298	23312

3. Производство продукции в натуральном выражении								
- сахар-песок, тыс.тонн	34,2	43,4	41,6	42,6	42,8	43,1	43,5	43,9
- консервы молочные, тыс.туб.	17,2	12,5	8,6	8,9	9,3	9,7	12,9	14
- масло животное, тонн	11,3	12	13	14,2	15,7	17,5	18	20
- хлеб и хлебобулочные изделия, тыс.тонн	2,2	2,2	2,1	2,1	2,2	2,2	2,3	2,4
- кондитерские изделия, тонн	36,7	32,7	32,5	32,3	32,3	32,4	32,5	32,5
Поддержка развития малого и среднего бизнеса								
1.Количество субъектов малого бизнеса по состоянию на конец соответствующего года - всего, ед.	541	542	543	547	551	552	555	558
в том числе:								
малые предприятия -юридические лица, ед.	54	51	51	52	54	54	55	56
индивидуальные предприниматели, ед.	487	491	492	495	497	498	500	502
2.Число субъектов малого и среднего предпринимательства в расчете на 10 тыс. человек населения	322,4	277,5	279,4	282,6	285	286,1	288,3	289,9
3.Торговая площадь предприятий розничной торговли на 1 тыс. жителей	628,6	642,8	644	645	647	648	650	665

4.2. Второе стратегическое направление - «Создание условий для гармоничного развития личности и общества»

Наименование комплекса мероприятий для реализации задачи	Мероприятия на долгосрочную и среднесрочную перспективы	Ответственные от органов местного самоуправления	Срок реализации мероприятий
Задача 2.1. Улучшение демографической ситуации			
Создание условий для улучшения демографической ситуации	<p>Реализация мероприятий областной программы улучшения демографической ситуации в Курской области</p> <p>Участие в реализации мероприятий областной программы «Социальная поддержка и улучшение положения детей в Курской области»</p>	<p>Отдел социальной защиты населения, отдел опеки и попечительства администрации города Льгова</p>	2016-2030гг.
Социальная поддержка семей с детьми		<p>Отдел социальной защиты населения администрации города Льгова, ОКУ «Центр социальных выплат», отдел имущественных и земельных отношений</p>	

Наименование комплекса мероприятий для реализации задачи	Мероприятия на долгосрочную и среднесрочную перспективы	Ответственные от органов местного самоуправления	Срок реализации мероприятий
Задача 2.2. Улучшение условий среды обитания населения с учетом приоритетного национального проекта «Доступное и комфортное жилье — гражданам России»			
Развитие жилищного строительства и улучшение условий проживания	Создание условий для увеличения на территории города объемов вводимого индивидуального жилья в соответствии с областной целевой программой развития жилищного строительства на территории Курской области и обеспечения доступности приобретения и строительства жилья населением города (обеспечение земельными участками и коммуникациями) Реализация мероприятий целевой программы «Обеспечение доступным и комфортным жильем, коммунальными услугами граждан в муниципальном образовании «Город Льгов» Курской области» Участие в реализации на территории города мероприятий федеральных и областных целевых программ по строительству и обеспечению жильём Инвентаризация неиспользуемого жилого фонда с целью определения собственника	Отдел архитектуры и градостроительства, отдел имущественных и земельных отношений, отдел ЖКХ	2016-2030гг.
Улучшение состояния дорог города и транспортного обслуживания населения	Реализация на территории города мероприятий ежегодных областных программ дорожного строительства Реализация на территории города мероприятий муниципальной целевой программы «Развитие транспортной системы обеспечения перевозки пассажиров и безопасности дорожного движения в муниципальном образовании «Город Льгов»	Отдел имущественных и земельных отношений, юридический отдел Отдел ЖКХ, отдел экономики, муниципальных закупок потребительского рынка, предпринимательства и транспорта	2016-2030гг. 2016-2017гг.

Повышение качества услуг и улучшение материально-технического состояния ЖКХ	Разработка и реализация ежегодных муниципальных мероприятий по энергоресурсосбережения	Отдел ЖКХ	2016-2030гг
	Разработка и реализация ежегодных муниципальных мероприятий по реформированию жилищно-коммунального хозяйства		
	Внедрение системы по информированию населения о целевом использовании платежей за услуги ЖКХ		
Создание условий для привлечения инвестиций в сферу ЖКХ	Реализация муниципальной программы «Воспроизводство и использование природных ресурсов, охрана окружающей среды»		2016-2030гг.
	Строительство полигона для складирования твердых бытовых отходов.		
	Реализация программ и мероприятий по ликвидации ветхого и аварийного жилого фонда, модернизации жилого фонда и т.д.		
Формирование благоприятных условий для развития личности	Проведение мероприятий по комплексному благоустройству дворовых территорий в соответствии с разработанными типовыми паспортами		2016-2030гг.
	Развитие конкурентной среды в сфере обслуживания жилого фонда		
	Задача 2.3. Инвестиции в человека		
Формирование благоприятных условий для развития личности	Реализация областных и муниципальных программ по развитию физической культуры и спорта	Отдел культуры, молодежной политики и спорта администрации г.Львова	2016-2030гг.
	Реализация среднесрочных муниципальных молодежных программ, участие в областных программах	Отдел культуры, молодежной политики и спорта	2016-2030гг

	<p>Реализация муниципальных программ, направленных на развитие и сохранение культуры и искусства, участие в областных целевых программах</p>	<p>администрации г. Львова</p> <p>Отдел культуры, молодежной политики и спорта администрации г. Львова, МБУ «КДК г. Львова», МБУ «ДШИ г. Львова»</p> <p>2016-2030 г.г.</p>
<p>2.4. Развитие системы образования с учетом приоритетного национального проекта «Образование»</p> <p>Создание условий для обеспечения доступного и качественного образования</p>	<p>Реализация среднесрочных муниципальных программ развития образования</p> <p>Реализация мероприятий областных целевых программ</p> <p>Реализация на территории города приоритетного национального проекта «Образование», в том числе по направлениям:</p> <ul style="list-style-type: none"> государственная поддержка социальных педагогов, работающих с неблагополучными семьями государственная поддержка лучших учителей государственная поддержка педагогов, выполняющих функцию классного руководителя государственная поддержка талантливой молодежи <p>Информатизация и материально-техническое обеспечение образовательного процесса</p> <p>Реализация федеральных государственных образовательных стандартов начального общего образования</p> <p>Реализация мероприятий областной целевой программы «Совершенствование</p>	<p>2016-2030гг</p> <p>Отдел образования администрации города Львова</p>

Наименование комплекса мероприятий для реализации задачи	Мероприятия на долгосрочную и среднесрочную перспективы	Ответственные от органов местного самоуправления	Срок реализации мероприятий
	организации питания учащихся в общеобразовательных учреждениях Курской области»		2016-2030 г.г.
Духовно-нравственно е воспитание детей и молодежи	<p>Строительство, реконструкция и капитальный ремонт образовательных учреждений</p> <p>Проведение спортивно-оздоровительных мероприятий</p> <p>Развитие системы дополнительного образования</p> <p>Реализация мероприятий областной целевой программы «Патриотическое воспитание граждан Курской области»</p>	<p>Отдел образования, Отдел культуры, молодежной политики и спорта Администрации г.Льгова</p>	
Защита малообеспеченных категорий	<p>Задача 2.5. Повышение уровня занятости и социальной защищенности населения</p> <p>Реализация на территории города программ содействия занятости и профессиональной подготовки, переподготовки и повышения квалификации населения</p>	ОКО ЦЗН по г.Льгову и Льговскому району	2016-2030г. г.

Наименование комплекса мероприятий для реализации задачи	Мероприятия на долгосрочную и среднесрочную перспективу	Ответственные от органов местного самоуправления	Срок реализации мероприятий
населения и снижение доли населения, имеющей доход ниже прожиточного минимума	Реализация муниципальных программ (малоимущего) населения социальной поддержки	Отдел социальной защиты населения администрации г.Львова	2016-2030г. г.
	Реализация мер по привлечению внебюджетных средств для оказания помощи слаботязанному слою населения	Отдел социальной защиты населения, отдел опеки и попечительства администрации г.Львова	2016-2030г.г.
2.6. Обеспечение безопасных условий проживания			
Сокращение угроз человеческой жизни, создание комфортных и безопасных условий проживания населения, ведения хозяйства, развитие системы защиты прав потребителей	Реализация мероприятий по выполнению программ улучшения условий и охраны труда	Консультант в сфере трудовых отношений, Главный специалист-эксперт по вопросам экологии, лесного хозяйства и муниципального контроля	2016-2030 г.
	Участие в реализации государственной программы Курской области «Воспроизводство и использование природных ресурсов, охрана окружающей среды в Курской области»		
Задача 2.7. Увеличение доходов и оптимизация расходов бюджета муниципального образования			

Увеличение доходов и совершенствование формирования местного бюджета	Увеличение доходной части бюджета за счет повышения эффективности работы предприятий, малого бизнеса и малых форм хозяйствования и сокращение доли безвозмездных и безвозвратных перечислений из областного бюджета в общих доходах	Управление финансов администрации г. Львова	2016-2030 гг.
	Реализация программы «Повышение эффективности управления финансами» Оптимизация расходов бюджета	Управление финансов администрации г. Львова	2016-2030 гг.
Задача 2.8. Развитие гражданского общества			
Содействие появлению и укреплению институтов гражданского общества	Усиление роли и влияния организаций, призванных отстаивать самые разнообразные интересы населения в экономической, социальной, экологической сферах Реализация мероприятий административной реформы, программ развития механизмов участия населения в осуществлении местного самоуправления и активизации самоорганизации граждан		2016-2030 г.г. 2016-2030 г.г.
Информационное обеспечение деятельности и открытости работы представительной и исполнительной ветвей власти	Активизация работы представительной и исполнительной ветвей власти со средствами массовой информации Обеспечение эффективного диалога между представителями власти, жителями муниципального образования	Управление делами, Львовский Городской Совет депутатов Юридический отдел	2016-2030 г.г. 2015-2030гг.

Основные целевые интегральные индикаторы, характеризующие качество жизни и развитие социальной сферы

№ п/п	Показатель	Текущее значение на 01.01.2016г.	2020 год	2030 год
1.	Численность населения муниципального образования, тыс. человек	19,5	19,3	19,1
	в том числе трудоспособного, тыс. человек	10,7	10,6	10,4
2.	Миграционный прирост, ежегодно, человек	-275	-255	-215
3.	Численность зарегистрированных безработных на конец года, человек	243	185	165
4.	Уровень регистрируемой безработицы среди экономически активного населения на конец года, процентов	1,4	1	1
5.	Доля граждан, получающих услуги непрерывного образования, процентов	100	100	100
6.	Доля муниципальных общеобразовательных учреждений, соответствующих современным требованиям обучения, в общем количестве муниципальных общеобразовательных учреждений	100	100	100
7.	Обеспеченность детей дошкольными образовательными учреждениями, процентов от численности детей соответствующего возраста	100	100	100
	Доля выпускников муниципальных общеобразовательных учреждений, сдавших единый государственный экзамен по русскому языку и математике, в общей численности выпускников муниципальных общеобразовательных учреждений, сдававших единый государственный экзамен по данным предметам	100	100	100

	Доля детей в возрасте 5 - 18 лет, получающих услуги по дополнительному образованию в организациях различной организационно-правовой формы и формы собственности, в общей численности детей данной возрастной группы	89,5	90	90,5
	Доля детей в возрасте 1 - 6 лет, получающих дошкольную образовательную услугу и (или) услугу по их содержанию в муниципальных образовательных учреждениях в общей численности детей в возрасте 1 - 6 лет	60,8	61	61,5
	Доля детей в возрасте 1 - 6 лет, стоящих на учете для определения в муниципальные дошкольные образовательные учреждения, в общей численности детей в возрасте 1 - 6 лет	32,6	30	28
8.	Доля жителей области, систематически занимающихся физической культурой и спортом, в общей численности населения, процентов	31	45	48